

T.C.
BİNGÖL ÜNİVERSİTESİ REKTÖRLÜĞÜ
Sağlık Kültür ve Spor Daire Başkanlığı



2016 YILI

FAALİYET RAPORU

İÇİNDEKİLER

ÜST YÖNETİCİ SUNUŞU	3
I - GENEL BİLGİLER	4
A- Misyon ve Vizyonumuz	4
B- Yetki, Görev ve Sorumluluklar	4-5
C- İdareye İlişkin Bilgiler.....	5
1- Fiziksel Yapı.....	5-8
2- Örgüt Yapısı	9
3- Bilgi ve Teknolojik Kaynaklar	10
4- İnsan Kaynakları.....	10-11
5- Sunulan Hizmetler	11-22
6- Yönetim ve İç Kontrol Sistemi.....	22
D- Diğer Hususlar	22
II - AMAÇ ve HEDEFLER	22
A- İdarenin Amaç ve Hedefleri	22-24
B- 2017 Yılı İçin Planlanan/ Öngörülen Faaliyetler/ Hedefler	24-25
C- Temel Politikalar ve Öncelikler.....	25-26
D- Diğer Hususlar	26
III - FAALİYETLERE İLİŞKİN BİLGİ VE DEĞERLENDİRMELER	26
A-Mali Bilgiler	26
1- Bütçe Uygulama Sonuçları.....	26
2- Temel Mali Tablolara İlişkin Açıklamalar	27
3- Mali Denetim Sonuçları	27
4- Diğer Hususlar	27
B-Performans Bilgileri	27
1- Faaliyet ve Proje Bilgileri.....	27
2- Faaliyet ve Proje Bilgileri.....	27
3- Performans Sonuçları Tablosu	27
IV - KURUMSAL KABİLİYET VE KAPASİTENİN DEĞERLENDİRİLMESİ	28
A- Üstünlükler	28
B- Zayıflıklar	28
C- Değerlendirme	29
V- ÖNERİ VE TEDBİRLER	29
VI- İÇ KONTROL GÜVENCE BEYANI	30

BİRİM YÖNETİCİSİNİN SUNUŞU

Bingöl Üniversitesi Sağlık, Kültür ve Spor Daire Başkanlığı; 2547 sayılı Yükseköğretim Kanununun 46. ve 47. maddeleri, 124 sayılı Yükseköğretim Üst Kuruluşları ile Yükseköğretim Kurumlarının İdari Teşkilatı hakkında Kanun Hükmünde Kararnamenin 32. maddesi ile Yükseköğretim Kurumları Mediko-Sosyal Sağlık, Kültür ve Spor Dairesi Uygulama Yönetmeliği hükümleri çerçevesinde; kurulmuştur.

Sağlık, Kültür ve Spor Daire Başkanlığı olarak, Üniversitemizde hizmet verdiği kesimin bütünü için bir sağlık kuruluşu, öğrencilerin sosyal, kültürel, danışma ve rehberlik ile spor ihtiyaçlarını karşılayan bir hizmet birimi ve aynı zamanda eğitim ve öğretimin desteklenmesi amacıyla bu alanda uygulama ve araştırmaların yapıldığı bir uygulama dairesidir.

Amacımız; Öğrencilerimizin beden ve ruh sağlığını korumak, tedavi etmek ve ettirmek, barınma, beslenme, çalışma dinlenme ve ilgi alanlarına göre boş zamanlarını değerlendirmek, yeni ilgi alanları kazanmalarına imkân sağlayarak, gerek sağlık ve gerekse sosyal durumlarının iyileşmesine, yeteneklerinin ve kişiliklerinin sağlıklı bir şekilde gelişmesine imkân verecek hizmetler sunmak ve onları ruhsal ve bedensel sağlıklarına özen gösteren bireyler olarak yetiştirmek, birlikte düzenli ve disiplinli çalışma, dinlenme ve eğlenme alışkanlıkları kazandırmaktır.

Daire Başkanlığımızca yürütülen başlıca hizmetler ise şunlardır:

- ✓ İhale, Satınalma, Tahakkuk ve Ambar Hizmetleri
- ✓ Sosyal, Kültürel ve Sportif Hizmetler
- ✓ Sağlık ve Beslenme Hizmetleri
- ✓ Sosyal Tesisler-Konukevi ve Spor Tesisleri Hizmetleri
- ✓ Destek Hizmetleri

Üniversitemiz Sağlık Kültür ve Spor Daire Başkanlığı yürütmüş olduğu faaliyetlerden ve 2547 sayılı kanunun ilgili maddeleri gereği elde ettiği gelirlerini tabi olduğu kanunlar, mevzuatlar ve yönetmelikler kapsamında sorumlu olduğu alanda; mali saydamlık ve hesap verme sorumluluğu gözetilerek doğru, güvenilir, önyargısız, ilkeli ve tarafsız açık ve anlaşılır olmayı ilke olarak belirlemiştir.

Hedefimiz; Başkanlığımıza bağlı tüm hizmet alanlarında öğrencilerimize ve çalışanlarımıza yönelik olarak kaynaklarımızı verimli kullanmak, sosyal-kültürel ve sportif faaliyetlerini geliştirerek yaygınlaştırmak, öğrenci ve çalışanlarımızın memnuniyetini sağlamak ve Daire Başkanlıkları içinde öncü ve örnek bir başkanlık olmaktır

Metin Suna
SKS Daire Başkanı

I- GENEL BİLGİLER

A- Misyon ve Vizyon

Misyon

Sağlık Kültür ve Spor Daire Başkanlığı olarak, hızla gelişen ve büyüyen Üniversitemizin öğrenci ve personellerine eşit şartlarda ve düzenli olarak beslenme, dinlenme, psikolojik danışma ve rehberlik hizmetleri sunmak, öğrenci ve personelin yeteneklerinin ve kişiliklerinin sağlıklı bir şekilde gelişmesine imkân verecek hizmetler sunmak ve sosyal ihtiyaçlarını karşılamak amacıyla sağlık kültür ve spor hizmetlerini zamanın gereklerine uygun olarak modern mekânlarda sunarak üniversitelilik bilincinin oluşmasına katkı sağlamaktır.

Vizyon

Başkanlığımıza bağlı tüm hizmet alanlarında öğrencilerimize ve çalışanlarımıza yönelik olarak kaynaklarımızı verimli kullanmak, sosyal-kültürel ve sportif faaliyetlerini geliştirerek yaygınlaştırmak, öğrenci ve çalışanlarımızın memnuniyetini sağlamak ve Daire Başkanlıkları içinde öncü ve örnek bir başkanlık olmaktır.

B- Yetki, Görev ve Sorumluluklar

2547 sayılı Yükseköğretim Kanununun 46. ve 47. maddeleri, 124 sayılı Yükseköğretim Üst Kuruluşları ile Yükseköğretim Kurumlarının İdari Teşkilatı hakkında Kanun Hükmünde Kararnamenin 32. maddesi ile Yükseköğretim Kurumları Mediko-Sosyal Sağlık, Kültür ve Spor İşleri Dairesi Uygulama Yönetmeliği hükümleri çerçevesinde; öğrencilerimizin beden ve ruh sağlıklarını korumak ve topluma yararlı bireyler haline getirmek amacıyla kültür, sanat ve spor alanlarında başarılı olmaları için gerekli alt yapıyı hazırlamak, sunulan hizmetlerle öğrencilerimizin, personelimizin ve hizmet alanlarımızın memnuniyetini en üst seviyeye çıkarmak, hizmet alanları açısından öğrenci/personel odaklı olmak, hizmetleri üstün fiziki ortam ve teknolojik donanımlarla sunmaktır.

- ✓ Resim ve fotoğraf sergileri açmak, konser, konferans, tiyatro ve benzeri sanat ve kültür alanlarında faaliyetler düzenlemek ve bu maksatla bu çeşit faaliyetlerde bulunan kuruluşlarla işbirliği yaparak, öğrencilerin daha geniş ölçüde sanat ve kültür faaliyetlerinden yararlanmalarını sağlamak,
- ✓ Öğrencilerin boş zamanlarında ilgi ve yeteneklerine göre sanat ve kültür çalışmaları yapmaları için resim, fotoğraf, el sanatları, halk oyunları, müzik ve benzeri faaliyet alanlarında kurslar, çalışma grupları, korolar oluşturmak, bu grup ve koroların üniversite içinde ve dışında konser, gösteri, sergi ve karşılaşma gibi faaliyetlerde bulunmalarını veya karşılaşmalara katılmalarını sağlamak.
- ✓ Grup çalışmaları ve karşılaşmalar düzenlemek, spor birlikleri kurmak,
- ✓ Bu amaçlarla kurulmuş bulunan yurt dışı ve yurt içi kuruluşlarla işbirliği yaparak, bu alandaki çalışmaları yaygınlaştırmak, üniversiteyi temsilen öğrencilerin yarışma ve karşılaşmalara katılmalarını sağlamak.
- ✓ Üniversitelerin tüm spor, tesis ve malzemelerinin tek elden kullanılmasını, elemanların planlı bir şekilde çalışmalarını ve bir merkezden yönetilmelerini sağlamak
- ✓ Yeni kayıt yapan öğrencilere, üniversite, kurallar ve yakın çevre hakkında tanıtıcı ve aydınlatıcı bilgiler vermek, öğrencinin çevreye ve üniversiteye alışmasını sağlamak
- ✓ Öğrencilerin sorunlarını saptamak ve çözümü için ilgili kurumlarla işbirliği yapmak,

- ✓ Psikolojik sorunları olan öğrencilere, istek ve ihtiyaçlarına göre bireysel veya grupla psikolojik danışma yapmak. Bireyin önemli kararlar almasına, kendisini daha iyi tanımasına, çevresindeki insanlarla daha etkili ilişkiler kurmasına yardımcı olmak
- ✓ Öğrencilerle ilgili olarak havale edilen vakalarda yetkililerce ön görüşme yapılmasını ve gerektiğinde onlara psikolojik testler uygulanmasını sağlamak. Yapılan değerlendirme sonucuna göre öğrenciyi ilgili hizmet birimine göndermek.
- ✓ Öğrencilerin barınma, beslenme, burs ve kredi gibi temel ihtiyaçlarının karşılanması için gerekli hizmetleri sağlamak, bu hizmetleri sunan kuruluşlarla işbirliği yaparak hizmetin daha iyi yürütülmesini sağlamak, kantin ve kafeteryalarının en iyi şekilde hizmet vermesi için çaba göstermek,
- ✓ Öğrencilerin ve çalışanların ulaşım hizmetlerinin görülmesini temin etmek veya bu konuda faaliyet gösteren kuruluşlarla anlaşarak, hizmetin en iyi şekilde yürütülmesini sağlamak,
- ✓ Üniversitede çalışanların okul öncesi çağdaki ve okul çağındaki çocuklarının çalışma saatleri içinde bakımları ve eğitimlerine yardımcı olmak üzere, kreş, yuva ve benzeri birimler kurmak ve bu konuda ilgili kuruluşlarla işbirliği yaparak hizmetin en iyi şekilde görülmesini sağlamak.
- ✓ Bütçe, ödenek, ihale, alım, tahakkuk, mutemetlik, harcırah, öğrenci harçlığı ve benzeri her türlü malî hizmeti yürütmek,
- ✓ Ambar, ayniyat ve demirbaş hizmetlerini yerine getirmek,

C- İdareye İlişkin Bilgiler

1. Fiziksel Yapı

1.2-Sosyal Alanlar

1.2.1. Kantin ve Kafeteryalar

AÇIKLAMALAR	Adet	Kapasite (Kişi)	Alanı (m ²)
KANTİNLER			
Bingöl MYO Kantini	1		1.064,93 m ²
İktisat Fakültesi Kantini	1		27,3 m ²
Fen Edebiyat Fakültesi B Blok Kantini	1		83 m ²
Fen Edebiyat Fakültesi C Blok Kantini	1		300 m ²
Ziraat Fakültesi Kantini	1		160 m ²
Genç MYO Kantini	1		253 m ²
Solhan MYO Kantini	1		253 m ²
Fen Edebiyat Fakültesi Çay ocağı	1		23 m ²
İktisat Fakültesi	1		9,6 m ²
TOPLAM			2.173,83
KAFETERYALAR			
Merkezi Kantin - Kafeterya	1		1.210 m ²
TOPLAM	10		1.210 m²
GENEL TOPLAM	10		3.383,97 m²

Kantin Sayısı: 9 Adet
Kantin Alanı: **2.173,83 m2**
Kafeterya Sayısı: 1 Adet
Kafeterya Alanı: **1.210 m2**
Çay ocakları Sayısı: 4 Adet
Çay ocakları Alanı: **50 m2**

1.2.2. Yemekhaneler

AÇIKLAMALAR	Adet	Kapasite (Kişi)	Alanı (m2)
Merkezi Öğrenci Yemekhanesi	1	650+215	2.207 m ²
Sosyal Tesisler Personel Yemekhanesi	1	300	246 m ²
Bingöl MYO Öğrenci-Personel Yemekhanesi	1	400	315 m ²
Genç MYO Öğrenci Yemekhanesi	1	200	226 m ²
Genç MYO Personel Yemekhanesi	1	60	75.12 m ²
Solhan SHMYO Öğrenci Yemekhanesi	1	200	226 m ²
Solhan SHMYO Personel Yemekhanesi	1	60	75.12 m ²
TOPLAM	7	2.085	3.370,24 m2

Öğrenci yemekhane Sayısı: 4 Adet
Öğrenci yemekhane Alanı: 2.974 m²
Öğrenci yemekhane Kapasitesi: 1665 Kişi
Personel yemekhane Sayısı: 1 Adet
Personel yemekhane Alanı: 550,25 m²
Personel yemekhane Kapasitesi: 200 Kişi

1.2.3. Misafirhaneler

Konukevi	Oda Sayısı	Yatak Sayısı	Kapasitesi	Alanı (m2)
Süit Oda	4x48.50m ²	4	8	194 m ²
Tek Kişilik Oda	10x23.50m ²	10	10	235 m ²
Çift Kişilik Oda	24x23.50m ²	48	48	564 m ²
TOPLAM	38	62	66	993 m²

Sosyal Tesisler ve Konukevimiz birbirine bağlı iki bloktan oluşmaktadır. Sosyal tesisler bölümünde, bodrum katta, çamaşırhane, ısı merkezi, teknik oda, genel depo, ana mutfak, birinci katta giriş salonu, **100** kişi kapasiteli vip Yemek salonu, **200** kişi kapasiteli genel yemek salonu, servis mutfağı, genel kullanım amaçlı bir adet odamız ve ikinci katta vip dinlenme odası, toplantı salonu, şark odası, oyun odası, çay ocağı bulunmaktadır.

Konukevimizde, kahvaltı salonu, mutfak, **38** misafir odamız bulunmakta olup; odalarımız **4** adet süit, **10** adet tek yataklı ve **24** adet çift yataklı misafir ağırlama kapasitesine sahiptir. Konukevi Spor Kompleksi içerisinde, **1** adet yüzme havuzu, **3** adet soyunma odası, elektrik kumanda odası, duşlar, tuvaletler, dinlenme odası, sauna, fitness ön salon ve fitness salonu bulunmaktadır.

1.2.4. Spor Tesisleri

Tesisin Adı	Adet	Kapasitesi (Kişi)	Alanı (m2)
Kapalı Spor Salonu (Basketbol, Voleybol, Hentbol)	1	1000	3400 m ²
Kapalı Halı Saha (Futbol)	1		800 m ²
Açık Basketbol Sahası	1		594 m ²
Açık Voleybol Sahası	1		325.7 m ²
Açık Tenis Kortu	1		730 m ²
TOPLAM	5		5.849.7 m²

Kapalı Spor Tesisleri Sayısı: 2 Adet
Kapalı Spor Tesisleri Alanı: 4.200 m²
Açık Spor Tesisleri Sayısı: 3 Adet
Açık Spor Tesisleri Alanı: 1.649.7m²

1.2.5. Kongre, Konferans ve Toplantı Salonları

Adı	Kapasitesi 0-50	Kapasitesi 51-75	Kapasitesi 76-100	Kapasitesi 101-150	Kapasitesi 151-250	Kapasitesi 251-Üzeri
Kongre Salonu						3
Konferans Salonu					1	
Toplantı Salonu						
Toplam					1	3

1.2.6.Uygulamalı Kreş ve Anaokulu

Adı	Sayısı	Alanı (m2)
Giriş salonu	1	50.24 m ²
Derslikler	2	26x2= 52 m ²
Oyun Salonu	1	24.40 m ²
Toplam	3	126,64 m²

Anaokulu Sayısı: 1 Adet
Anaokulu Toplam Alanı: 180 m²
Anaokulu Kapasitesi: 40 Kişi

1.2.7. Diğer Sosyal Alan

Adı	Sayısı	Çalışan Sayısı	Alanı (m2)
Bay Kuaför Salonu	1	1	15 m ²
Bayan Kuaför Salonu	1	2	25 m ²
Oyun Salonu	1	1	180 m ²
Toplam	3	4	220 m²

Bay Kuaför Salonu Sayısı: 1 Adet
Bay Kuaför Salonu Alanı: 15 m²
Bayan Kuaför Salonu Sayısı: 1 Adet
Bayan Kuaför Salonu Alanı: 25 m²

Oyun Salonu Sayısı: 1 Adet
Oyun Salonu Alanı: 145 m²

1.2.9.Öğrenci Kulüpleri

Öğrenci Kulüpleri Sayısı: 39 Adet
Öğrenci Kulüpleri Alanı: 50 m²

1.3- Hizmet Alanları

1.3.1. İdari Personel Hizmet Alanları

HİZMET ALANLARI	ADET	ALAN (M ²)	KULLANAN KİŞİ SAYISI	BULUNDUĞU YER
Çalışma Odası (Daire Baş.)	1	48 m ²	1	Rektörlük Binası
Çalışma Odası (Sekreter)	1	23.4 m ²	1	Rektörlük Binası
Çalışma Odası (Ş.Müd.)	1	24 m ²	1	Rektörlük Binası
Çalışma Odası (Ş.Müd.)	1	23.4 m ²	1	Rektörlük Binası
Çalışma Odası (Ş.Müd.)	1	22.6 m ²	1	Rektörlük Binası
Çalışma Odası (Hemşire)	1	23 m ²	1	Rektörlük Binası
Çalışma Odası (Personel)	3	48.1+22.3+22.4 m ²	5	Rektörlük Binası
Çalışma Odası (Sorumlu)	1	23 m ²	1	Konukevi
Çalışma Odası (Personel)	1	23 m ²	1	Konukevi
Çalışma Odası (Hemşire)	1	11.4 m ²	1	Merkezi kafeterya
Çalışma Odası (Diyetisyen)	1	15.6 m ²	1	Merkezi kafeterya
Çalışma Odası (Psikolog)	1	23.94 m ²	1	Merkezi kafeterya
Çalışma Odası (B. Sorumlusu)	1	12.50 m ²	1	Merkezi kafeterya
Çalışma Odası	1	25 m ²	1	Kapalı Spor Salonu
Çalışma Odası	1	3 m ²	1	Spor Tesisleri
Ambar Odası	1	104 m ²		Konukevi
Arşiv Odası	1	23 m ²		Rektörlük Binası
TOPLAM	19	510.24 m²	19	

Çalışma Odası Alanları:

Oda sayısı :17

Oda Alanı :383,24 m²

Ambar Alanları:

Ambar Sayısı :1
Ambar Alanı:104 m²

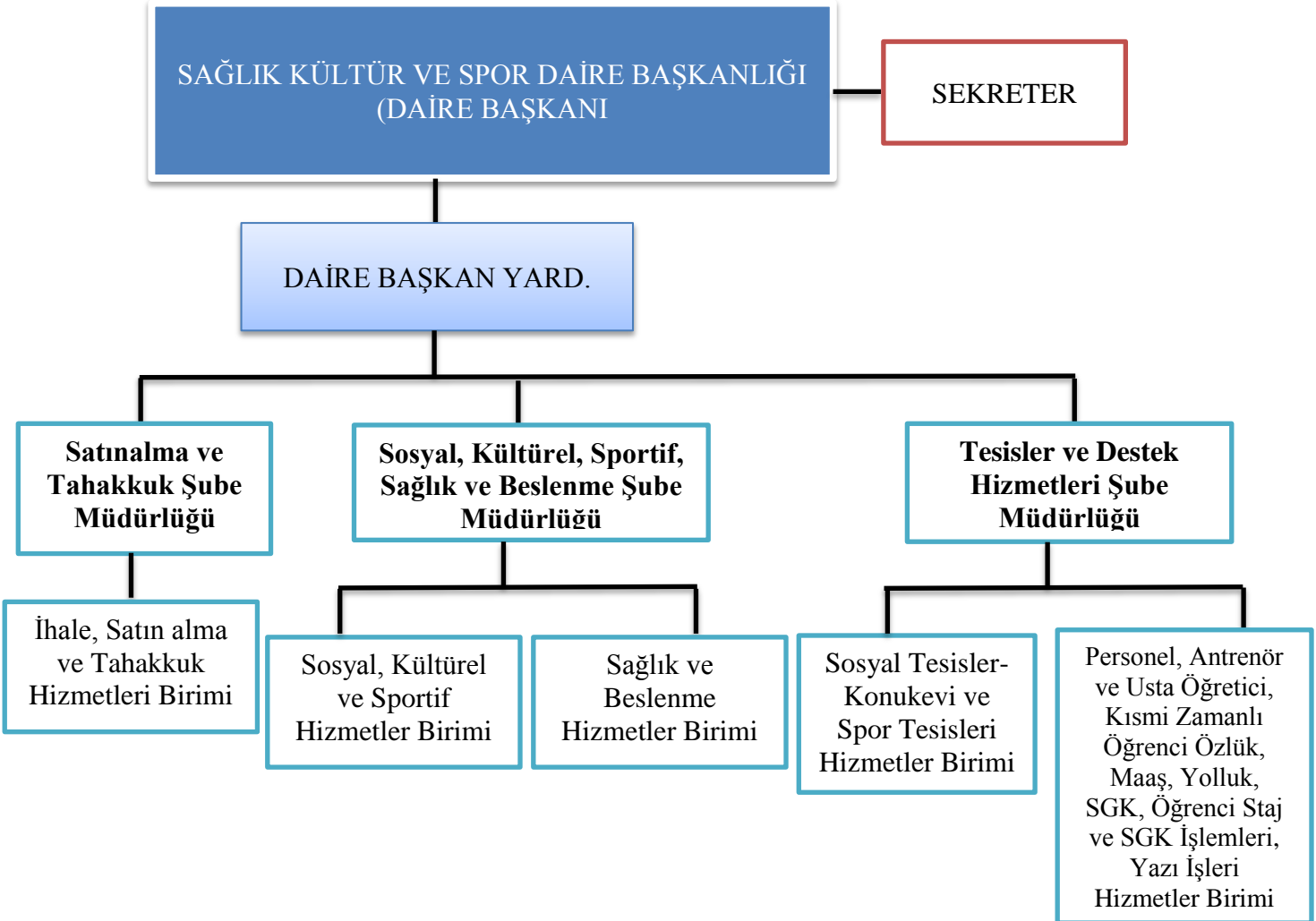
Arşiv Alanları:

Arşiv Sayısı:1
Arşiv Alanı: 23 m²

2. Örgüt Yapısı

SAĞLIK KÜLTÜR VE SPOR DAİRE BAŞKANLIĞI

ORGANİZASYON ŞEMASI



3- Bilgi ve Teknolojik Kaynaklar

3.1- Yazılımlar

E-Kampüs Yemekhane Takip Programı
Proliz Öğrenci-Akademik Personel Takip Sistemi Programı
Volvox Otel Programı
Depo Takip Programı

3.2- Bilgisayarlar

Taşınabilir bilgisayar Sayısı: **1** Adet
Masa üstü bilgisayar Sayısı: **42** Adet

3.3- Kütüphane Kaynakları

Kitap Sayısı: ... Adet
Basılı Periyodik Yayın Sayısı: ... Adet
Elektronik Yayın Sayısı: ... Adet

3.4- Diğer Bilgi ve Teknolojik Kaynaklar

Diğer Bilgi ve Teknolojik Kaynaklar	İdari Amaçlı (Adet)	Eğitim Amaçlı (Adet)	Araştırma Amaçlı (Adet)
Projeksiyon	1		
Slayt Makinası			
Tepegöz			
Episkop			
Barkot Okuyucu	1		
Maskı Makinası			
Fotokopi Makinası	1		
Faks	3		
Fotoğraf Makinası	1		
Kameralar			
Televizyonlar	49		
Yazıcılar	8		
Tarayıcılar	1		
Müzik Setleri			
Mikroskoplar			
DVD'ler			

4- İnsan Kaynakları

4.7- İdari Personel

İdari Personel (Kadroların Doluluk Oranına Göre)			
	Dolu	Boş	Toplam
Genel İdari Hizmetler	15	-	15
Sağlık Hizmetleri Sınıfı	7	-	7
Teknik Hizmetleri Sınıfı			
Eğitim ve Öğretim Hizmetleri Sınıfı			

Avukatlık Hizmetleri Sınıfı.			
Din Hizmetleri Sınıfı			
Yardımcı Hizmetli	3	-	3
TOPLAM	25		25

4.8- İdari Personelin Eğitim Durumu

İdari personelin eğitim durumuna göre sayısal dağılımı

Unvanı	Kadro Sayısı
İlköğretim	-
Ortaokul	2
Lise	3
Ön lisans	-
Lisans	17
Yüksek Lisans	3
Doktora	-
TOPLAM	25

4.9- İdari Personelin Hizmet Süreleri

İdari Personelin Hizmet Süreleri							
	1-3 Yıl	4-6 Yıl	7-10 Yıl	11-15 Yıl	16-20 Yıl	21 Yıl üzeri	Toplam
Kişi Sayısı	6	6	2	3	4	4	25

4.10- İdari Personelin Yaş İtibariyle Dağılımı

İdari Personelin Yaş İtibari İle Dağılımı							
	21-25 Yaş	26-30 Yaş	31-35 Yaş	36-40 Yaş	41-50 Yaş	51 Yaş Üzeri	Toplam
Kişi Sayısı	3	7	6	3	6	-	25

5- Sunulan Hizmetler

5.3. İdari Hizmetler

5.3.1. Sağlık Hizmetleri

Sağlık hizmetleri biriminde 2016 yılında 1 psikolog ve 3 hemşire görev yapmakta olup dönem boyunca Üniversitemiz personeli, bakmakla yükümlü oldukları yakınları ve öğrencilerine poliklinik düzeyinde hizmet vermektedir. Ayrıca psikolojik danışmanlık ve rehberlik hizmetleri yaparak, öğrencilerin kişisel ve ailevi sorunlarını çözümlenmeye çalışmaktadır. Öğrenciler gerekli görüldüğü takdirde, ileri tetkik ve tedavileri için, ilgili kurumlara sevk edilerek sağlık hizmetleri verilmiştir. Hizmetlerimiz Merkezi Kantin – Kafeterya ve Rektörlük binasında devam etmektedir.

2016 Yılında Aylara göre Psikolojik ve Danışmanlık Hizmeti

Aylar	Öğrenci	İdari	Akademik	Toplam
Ocak 2016	38	2	0	40
Şubat 2016	5	1	0	6
Mart 2016	56	0	0	56
Nisan 2016	63	0	0	63
Mayıs 2016	57	1	0	58
Haziran 2016	9	0	0	9
Temmuz 2016	0	0	0	0
Ağustos 2016	0	0	0	0
Eylül 2016	0	0	0	0
Ekim 2016	61	1	0	62
Kasım 2016	40	0	0	40
Aralık 2016	43	0	0	43
Toplam	372	5	0	377
G. Toplam	372	5	0	377

Bu dönemde yapılan işlemler **372** öğrenci ve **5** personele psikolojik danışmanlık ve rehberlik hizmeti verilmiştir.

2016 Yılında Aylara Göre Verilen Hemşirelik Hizmetleri

Aylar	Serum	Pansuman	Enjeksiyon	Tansiyon	Kan Şekeri Ölç.	Toplam
Ocak 2016	20	17	14	16		48
Şubat 2016	16	19	13			35
Mart 2016	21	21	12			41
Nisan 2016	20	35	21			70
Mayıs 2016	17	45	27		1	80
Haziran 2016	20	60	35	18		95
Temmuz 2016	25	70	43	11		140
Ağustos 2016	20	60	54	17	1	140
Eylül 2016	21	65	52	15	1	150
Ekim 2016	30	60	61	14		160
Kasım 2016	30	60	54	18		145
Aralık 2016	30	28	33	17		90
G. Toplam	270	540	417	126	3	1.356

Hemşirelik hizmeti olarak da öğrenci ve personele **540** Pansuman, **270** serum, **417** enjeksiyon, 126 Tansiyon ve 3 Kan şeker ölçümü hizmetleri verilmiştir. Kayıt altına alınamayan birçok kişiye de hizmet verilmiştir.

Yeni eğitim-öğretim yılında sağlık biriminin daha kapsamlı hizmet verebilmesi için hekimin görevlendirilmesi daha yararlı olacaktır.

5.3.2. Beslenme Hizmetleri

2016 yılında, öğrenci ve personele verilecek olan öğle ve akşam yemeğinin yönetimce onaylanan yemek listesine göre yapımı, pişirilmesi, servisi ve servis sonrası temizlik hizmetleri 4734 sayılı kamu ihale kanununun 19. Maddesine (açık ihale) istinaden yemek hizmeti alımı ihalesi yapılmış ve söz konusu iş ve işlemler yüklenici firmaya yaptırılmıştır.

Merkezi Kantin-Kafeterya binası bodrum katındaki mutfakta hazırlanarak hizmete sunulan günlük yemeğimiz idaremizce görevlendirilen yemek yürütme kurulu ve denetleme kurulu komisyonumuz ile yemek ihalesini alan firmanın aşçıbaşı ve gıda mühendisinin kontrolünden sonra personel ve öğrenci yemekhanesinde yemek hizmeti verilmektedir.

2016 Yılında Aylara Göre Yemek Sayısı (Adet)

Aylar	Öğrenci	İdari	Akademik	Genç MYO	Solhan SHMYO	Daimi İşçi	Toplam
Ocak 2016	27.246	1.804	1.173	1.007	0	0	31.230
Şubat 2016	4.717	2.105	1.266	397	0	0	8.485
Mart 2016	60.181	2.284	1.585	1.115	0	2	65.167
Nisan 2016	54.540	1.884	1.292	1.050	0	2	58.768
Mayıs 2016	43.955	1.781	1.155	763	0	4	47.658
Haziran 2016	6.634	296	163	95	0	0	7.188
Temmuz 2016	99	1.409	680	0	0	4	2.192
Ağustos 2016	276	1.963	976	132	0	11	3.358
Eylül 2016	13.979	13.24	854	336	267	8	16.768
Ekim 2016	71.321	1.675	1.371	1.554	1.251	9	77.181
Kasım 2016	60.215	1.888	1.501	1.328	1.144	13	66.089
Aralık 2016	57.328	1.174	819	1.124	1.080	3	61.528
Toplam	400.491	19.587	12.835	8.901	3.742	56	
G. Toplam							445.612

Hizmete sunulan yemeklerin aylık listesi, idaremizce görevlendirilen diyetisyen tarafından hazırlanıp, SKS Daire Başkanı tarafından onaylandıktan sonra üniversitemizin Web sayfasında ilan edilmektedir.

2016 Yılında Üniversite Yönetim Kurulu kararıyla **280** öğrenciye ücretsiz yemek bursu verilmiştir.

Yemekhanemizde kullanılan sistem kurum içinde ihtiyaç duyulan yemekhane ödeme otomasyonu ve geçiş kontrol fonksiyonlarını yerine getirmektedir. Söz konusu akıllı kart sistemi üniversitemiz bünyesindeki bütün geçiş kontrol sistemlerinde tek bir kart ile yerine getirilmektedir.

Kampüste öğrencilerimize devamlı hizmet veren merkezi kantinin yanında fakülte ve yüksekokullarda öğrenci kantin mevcuttur.

5.3.3. Sosyal, Kültürel ve Sportif Hizmetler

5.3.3.1.Sosyal Hizmetleri

Sosyal Tesisler ve Konukevimiz birbirine bağlı iki bloktan oluşmaktadır.

Sosyal tesisler bölümünde, bodrum katta, çamaşırhane, ısı merkezi, teknik oda, genel depo, ana mutfak, birinci katta giriş salonu, 100 kişi kapasiteli vip Yemek salonu, 200 kişi kapasiteli genel yemek salonu, servis mutfağı, genel kullanım amaçlı bir adet odamız ve ikinci katta vip dinlenme odası, toplantı salonu, şark odası, oyun odası, çay ocağı bulunmaktadır.

Konukevimizde, kahvaltı salonu, mutfak, 38 misafir odamız bulunmakta olup; odalarımız 4 adet süit, 10 adet tek yataklı ve 24 adet çift yataklı misafir ağırlama kapasitesine sahiptir. Konukevi Spor Kompleksi içerisinde, 1 adet yüzme havuzu, 3 adet soyunma odası, elektrik kumanda odası, duşlar, tuvaletler, dinlenme odası, sauna, fitness ön salonu, fitness salonu bulunmaktadır.

2016 Yılına ait Konukevinde Konaklayan Misafir Sayısı (kişi) ve Gelir Dökümü

Aylar	Konaklayan Misafir Sayısı (Kişi)	2016 Yılı Konukevi Gelir Dökümü				
		Misafirhane	Kahvaltı	Çamaşırhane	Spor Salonu	TOPLAM GELİR
Ocak 2016	384	9.789,00	70,00	00	40,00	9.899,00
Şubat 2016	504	10.856,00	120,00	40,00	72,00	11.088,00
Mart 2016	404	19.530,00	100,00	60,00	88,00	19.778,00
Nisan 2016	490	14.795,00	100,00	30,00	128,00	15.053,00
Mayıs 2016	467	13.750,00	65,00	100,00	40,00	13.955,00
Haziran 2016	434	11.425,00	15,00	90,00	00	11.530,00
Temmuz 2016	458	11.655,00	35,00	00	00	11.690,00
Ağustos 2016	571	15.825,00	50,00	00	00	15.875,00
Eylül 2016	556	12.445,00	25,00	00	00	12.470,00
Ekim 2016	753	17.825,00	50,00	20,00	00	17.895,00
Kasım 2016	836	23.175,00	10,00	20,00	70,00	23.275,00
Aralık 2016	812	27.944,00	45,00	40,00	94,00	28.123,00
Toplam	6.669	189.014,00	685,00	400,00	532,00	190.631,00

Sosyal Tesislerimiz, 2016 yılı içerisinde toplantı, yemek davetleri ve çeşitli organizasyonlara ev sahipliği yapmıştır.

2016 Yılına Ait Daire Başkanlığımıza Bağlı Birimlerin Aylık Gelir Dökümü

Aylar	Konukevi	Kuaför		Oyun Salonu	Halı Saha	Kütüphane	Toplam
		Bay	Bayan			Fotokopi	
Ocak 2016	9.899,00	685,00	1.918,25	1.097,00	2.915,00	1.005,00	17.519,25
Şubat 2016	11.088,00	591,00	1.628,00	441,00	2.748,00	00	16.496,00
Mart 2016	19.778,00	960,00	2.421,00	1.810,00	9.509,25	330,00	34.808,25
Nisan 2016	15.053,00	957,00	1.979,50	1.339,00	7.952,25	1.200,00	28.480,75

Mayıs 2016	13.955,00	917,00	2.358,00	1.171,25	7.377,00	265,00	26.043,25
Haziran 2016	11.530,00	126,00	698,00	515,75	2.427,00	910,00	16.206,75
Temmuz 2016	11.690,00	892,00	2.642,50	7,00	1.297,25	00	16.528,75
Ağustos 2016	15.875,00	218,00	1.021,00	00	746,50	165,00	18.025,50
Eylül 2016	12.470,00	445,00	1.383,00	290,00	1.426,00	47,00	16.061,00
Ekim 2016	17.895,00	876,00	1.867,00	1.170,00	5.516,00	100,00	27.424,00
Kasım 2016	23.275,00	920,00	2.125,00	1.348,00	3.573,00	20,00	31.261,00
Aralık 2016	28.123,00	909,00	1.851,00	1.199,00	4.285,00	00	36.367,00
Toplam	190.631,00	8.496,00	21.892,25	10.388,00	49.772,25	4.042,00	
G. Toplam							285.221,50

Spor tesislerimiz bünyesinde **1000** seyirci kapasiteli kapalı spor salonu, kapalı halı saha, açık spor kompleksinde basketbol, voleybol ve tenis kortu bulunmakta olup, bu alanlarda öğrenci ve personellerimize sürekli olarak hizmet verilmektedir.

Merkezi Kafeterya binası içinde personel ve öğrencilerimize hizmet veren oyun salonu, bay ve bayan kuaför salonları bulunmaktadır.

Sosyal tesisler bölümünde bulunan genel yemek salonu, Merkezi Kantin-Kafeterya binasının bodrum ve zemin kat yemek salonlarında, Genç Meslek Yüksek Okulu binasında yer alan yemek salonlarında, Solhan Sağlık Hizmetleri Meslek Yüksekokulu binasında yer alan yemek salonlarında, Merkezi Kantin-Kafeterya binasında bulunan mutfağımızda hazırlanan yemekler, tüm üniversitemiz öğrenci ve personeline sunulmaktadır.

Merkezi Kantin-Kafeterya binasının 1. katında kantin-kafeterya, fakülte ve yüksekokul binalarında öğrenci kantinleri ve personel çay ocakları mevcuttur

5.3.3.2. Kültürel Hizmetler

Üniversitemizde, öğrencilerin liderlik vasıflarını, kişiler arası sosyal ilişkilerini ve karar verme becerilerini geliştirmeleri, ders dışı zamanlarını yararlı bir şekilde geçirmeleri amacı ile kültür, sanat, spor, düşünce ve kariyer alanlarında faaliyetlerde bulunmak üzere “Bingöl Üniversitesi Öğrenci Kulüpler Birliği Yönergesi” uyarınca kurulmuş **39** öğrenci topluluğu bulunmaktadır.

Öğrenci toplulukları, amaçlarına uygun gösteri, fotoğraf ve film gösterimi, konser, panel, çalıştay, kongre ve konferans düzenleme, festival ve fuarlarda yer alma, araştırma, inceleme, gezi, gözlem gibi kültürel, sanatsal, bilimsel, sportif ve teknolojik etkinliklerde bulunarak üniversite yaşamına ve eğitim – öğretime katkı sağlamaktadırlar.

Daire Başkanlığımıza ve diğer akademik birimlere bağlı kulüp ve toplulukların sosyal kültürel ve sportif etkinliklerini gerçekleştirmelerinde bütçe olanakları çerçevesinde destek verilmektedir.

2016 Yılında Öğrenci Kulüplerinin Yaptığı Aktiviteler

Sıra No	Topluluk/Kulüp Adı	Aktivite Tarihi	Aktivite Adı	Konuşmacı / Katılımcı
1	Dil ve Edebiyat Kulübü	16.03.2016	Elma Kokusu Halepçe Anması	-
		12-13.04.2016	Fanzin Dergisi Tanıtımı	-
		22.04.2016	Buz Devri Film Gösterimi	-
		16.05.2016	Dil Bayramı	-
		18.05.2016	Zazalar Tarihi Kültür ve Kimlik	Yrd. Doç.Dr. Ercan Çağlayan
2	Doğa ve Toplum Kulübü	08.03.2016	8 Mart Dünya Kadınlar Günü	-
		14.04.2016	Özgürlüğün Rengi Film Gösterimi	-

		11-12.04.2016	Sur'dan Bingöl'e Göç eden Ailelerle Dayanışma kermesi	-
3	Dağcılık ve Havacılık	6-26.04.2016	Model Uçak Kursu	Arif Kemal Buhara
		18-20.05.2016	Paramotor Uçuşu Yamaç Paraşütü	-
4	Erdemli Gençlik Kulübü	10.03.2016	İslam'da Şehitlik ve Şehadet	-
		30.03.2016	Doğu Medreseleri ve Tarihi	A.Kadir Turan
5	Genç Tema	02.03.2016	Su ve Sulak Alanlar Sunumu	-
		29.02.2016	Üye Kabul Standı	-
		3-6.03.2016	Genç Tema Koordinasyon Toplantısı	-
6	Geleceğin Makine Mühendisleri	31.03.2016	Robot Yarışması	-
		5-7.05.2016	3D Printer Bilgilendirme Afişleri	-
7	Genç İşletmeciler	27-29/2016	Karadeniz Gezisi	-
8	Genç Yaklaşım Kulübü	20-22.05.2016	Karadeniz Gezisi	-
9	Hayırda Yarışanlar	17-20.05.2016	Yetimler Yararına Kermes	-
		16.05.2016 - 16.06.2016	Afrikalılara Yardım Katarak Ameliyatı	-
		201.05.2016	Uçurtma Şenliği	-
10	İş Sağlığı ve Güvenliği	21-22.05.2016	1. Ulusal İş Sağlığı ve Güvenliği Öğrenci Konferansı	Doç.Dr. Saim Ocak
11	Kitapların Yaşantısını Öğreniyorum	22.03.2016	Mürekkep Yürek Film Gösterimi	-
12	Logos Felsefe Kulübü	07.01.2016	Logos Felsefe Dergisi Tanıtımı	-
		10.03.2016	Logos Felsefe Dergisi Tanıtımı	-
		18.05.2016	Küresel Operasyonlara karşı Sivil Toplum ve Gençliğin Rolü	Ali Yalçın Memur-Sen Baş.
13	Mavera Fikir ve Medeniyet	31.03.2016	Bitmeyen Acı Suriye	-
		30.05.2016	O'nu (S.A.S) Gerekliği gibi Sevebilmek	Din Hizmetleri Uz. Tahsin Kazan
		25.10.2016	İslam'da Özgürlük	Abdulkaki Çağatay
14	Moleküler Biyoloji ve Genetik Kulübü	11.05.2016	Şiir Dinletisi	-
		25.03.2016	Piyanist Film Gösterimi	-
		15.04.2016	Şahane Hayat Film Gösterimi	-
15	Psikoloji Kulübü	11.03.2016	Zindan Adası Film Gösterimi	-
		08.04.2016	Temple Grandin Film Gösterimi	-
		23-24.05.2016	Halet-i Ruhiye Dergi Tanıtımı	-
16	Satranç Kulübü	19.03.2016	Satranç Turnuvası	-
17	Sosyal Hizmet ve Etkileşim	10.01.2016	Suriyeli Mültecilere Yardım Kam.	-
		01.04.2016	Temple Grandin Film Gösterimi	-
		20.05.2016	Onur Savaşı Film Gösterimi	-
		20.12.2016	Engellileri anlamak	Cemal Merdan İsmail Karagöz Hakan Olgun
18	Sosyoloji Kulübü	18.01.2016	İslam ve Toplum Konuşmaları	-
		10.03.2016	Denetim Serbestlik Paneli	-
		13.05.2016	Kadın-Erkek Fırsat Eşitliği Konf.	Prof.Dr. Suna Başak

19	Turizm ve Gezi	08.10.2016	Bekle Bizi Karadeniz	-
		08-10.05.2016	Doğu Karadeniz - Batum Turu	-

2016 Yılında Kongre Merkezinde Yapılan Programlar

SN	Tarih	Faaliyet	Faaliyetin Konusu	Konuşmacı / Katılımcı
1	12.04.2016	Söyleşi/Sohbet	Protokol Öğrencilerle Buluşuyor	Prof. Dr. İbrahim Çapak Vali Yavuz Selim Köşger
2	19.04.2016	Konferans	Hz. Peygamberin Oluşturduğu Vahdet Toplumu	Prof. Dr. İbrahim Çapak Prof. Dr. Mahfuz Söylemez, Prof. Dr. H. İbrahim Bulut, Prof. Dr. Hakan Olgun
3	12.12.2016	Eğitim Programı	Anne Üniversitesi	Doç. Dr. Abdullah Taşkesen Prof. Dr. İbrahim Çapak
4	21.05.2016	Söyleşi/Sohbet	Bingöllü Akademisyenler "Şehir ve Gençlik" toplantısı	Vali Yavuz Selim Köşger Prof. Dr. Mahfuz Söylemez Prof. Dr. Mehmet Barca
5	12.10.2016	Konferans	15 Temmuz Darbe Girişimi ve Sonrası" konferansı	İst.MV. Metin Külünk
6	02.11.2016	Eğitim	Kariyer Günleri	Prof. Dr. Ömer Torlak Yrd. Doç. Dr. M. Güven Ali Arıöz Hamza Günerigök
7	04.11.2016	Kültürel Tanıtım Günleri	Bingöl Kültür Günleri	Cevdet Yılmaz Vali Yavuz Selim Köşger Yücel Barakazi Prof. Dr. İbrahim Çapak Yazar Mustafa Şen Araştırmacı Ömer Yılmaz
8	25.10.2016	Konferans	Hayat, Bilim ve Anlam' konulu konferansı	Prof. Dr. Mehmet BARCA
9	18.11.2016	Çalıştay/Workshop	Cahiliye Araplarının İbadet Hayatı	Prof. Dr. Hakan Olgun Prof. Dr. Mahfuz Söylemez Yrd. Doç. Dr. Şevket Kotan Yrd. Doç. Dr. İsmail Narin
10	04.10.2016	Konferans	Neden Üniversite' konulu konferans	Prof. Dr. İhsan S. Sırma
11	09.11.2016	Konferans	Mezheplerin Stratejik Boyutu Ve Mezhep Çatışması" Konferansı	Prof. Dr. Hasan Onat
12	18.12.2016	Panel-Açık oturum	Engellileri Anlamak' konulu panel	Doç. Dr. Hakan Olgun TOEF Başk. Cemal Merdan
13	15.12.2016	Çalıştay/Workshop	Moleküler Bilim Günü' (Molecular Science Day)	Prof. Dr. İbrahim Çapak Prof.Dr. Victor S. Nedzvetsky Dr. Can Ali Ağca Dr. Artem Tykhomyrow Dr. İkrım Orak Dr. Adnan Ayna Dr. Kamuran Dilsiz
14	16.05.2016	Konferans	Deprem Güvenliği, Japonya-Türkiye İnşaat ve Ekonomik Fırsatlar	Yoshinori Moriwaki
15	17.05.2016	Söyleşi/Sohbet	Kariyer Günleri Etkinliği"	Yrd. Doç. Dr. M. Güven Prof. Dr. Ömer Torlak
16	13.05.2016	Konferans	Kadın-Erkek Fırsat Eşitliği"	Prof. Dr. Suna Başak

17	10.05.2016	Konferans	Mahremiyet Bağlamında Sosyal Medya ve Aile"	Burhan İŞLİYEN Mecit CAN
18	11.05.2016	Şiir Dinletisi	Kent ve Nostalji	
19	18.05.2016	Konferans	Zazalar Tarihi, Kültür ve Kimlik	
20	30.05.2016	Konferans	O'nu (S.A.S) Gerektiği Gibi Sevebilmek" Konferansı	
21	19.04.2016	Konferans	Hz. Peygamberin Oluşturduğu Vahdet Toplumu Konferansı	Prof. Dr. İbrahim Çapak Mecit Can Prof.Dr. Hakan Olgun
22	18.04.2016	Panel-Açık oturum	Hz. Peygamberin Oluşturduğu Vahdet Toplumu" Konulu Panel	Prof. Dr. İbrahim Çapak Mecit Can Prof.Dr. Hakan Olgun
23	20.04.2016	Seminer	Sporda Ahlak; Kötü Alışkanlıklardan Korunma Semineri	
24	31.03.2016	Konferans	Bitmeyen Acı Suriye	
25	30.03.2016	Konferans	Doğu Medreseleri ve Tarihi	Yazar Abdulkadir Turan
26	10.03.2016	Panel-Açık oturum	Denetimli Serbestlik Paneli	C. Başsavcısı Celal Aygül DS Müd. Orhan Kaykaç
27	02.03.2016	Konferans	Su ve Sulak Alanlar Konulu Konferans	
28	10.03.2016	Konferans	İslam'da Şehitlik ve Şehadet Konferansı	Yazar Faruk Köse
29	08.01.2016	Konferans	İslam ve Toplum Konuşmaları	Doç.Dr. Vahap COŞKUN Prof.Dr.Ahmet GÜRBÜZ Prof. Dr. Hasan ÇİFTÇİ Doç. Dr. Mehmet ÖNAL
30	30.01.2016	Çalıştay/Workshop	Arıcılık Çalıştay	Prof. Dr. İbrahim Çapak Bakan Yrd.Yusuf Coşkun Vali Yavuz Selim Köşger

5.3.3.3 Sportif Hizmetler

Üniversitemiz spor hizmetlerinin amacı, öğrencilerin ve çalışanların;

- ✓ Beden sağlıklarını korumak ve geliştirmek,
- ✓ Disiplinli çalışma alışkanlığı kazandırmak,
- ✓ Spora ilgi duymalarını sağlamak,
- ✓ Enerjilerini spor faaliyetlerine yöneltmek,
- ✓ Boş zamanlarını ilgi duydukları spor dalında değerlendirmelerini sağlamak,
- ✓ Üniversitenin tüm spor tesis ve malzemelerini tek elden kullanarak elemanların planlı bir şekilde çalışmalarını ve bir merkezden yönetilmelerini sağlamaktır.

Bu hizmetler Üniversite içi (Fakülte ve Yüksekokullar arası) ve Üniversiteler arası faaliyetler olarak yürütülmektedir. Üniversiteler arasındaki faaliyetler T.C Başbakanlık Gençlik ve Spor Genel Müdürlüğü, Üniversiteler Spor Federasyonu faaliyet programları dâhilinde yapılmaktadır. Başkanlığımızda faaliyet gösteren spor dalları futbol, basketbol, voleybol, tenis, futsal (salon futbolu), judo, kayak, satranç, bilardodur.

05-08 Aralık 2016 Tarihleri arasında Voleybol Federasyonun düzenlediği Üniversiteler arası Voleybol Ünilig yarışmalarına 11 Sporcu, 1 İdareci, 1 Antrenör ve 1 Şoför olmak üzere toplam 14 kişi katılmıştır

10-17 Aralık 2016 Tarihleri arasında Üniversitemiz Üniversite Sporları Federasyonun düzenlediği Üniversiteler arası Futsal Ünilig Yarışmalarına 15 Sporcu, 1 İdareci, 2 Şoför olmak üzere toplam 18 kişi katılmıştır.

18-23 Aralık 2016 Tarihleri arasında Basketbol Federasyonun düzenlediği Üniversiteler arası Basketbol grup müsabaka yarışmalarına 12 Sporcu, 1 İdareci olmak üzere toplam 13 kişi katılmıştır.

19-25 Aralık 2016 Tarihleri arasında Üniversite Sporları Federasyonun düzenlediği Üniversiteler arası Voleybol grup müsabaka yarışmalarına 12 Sporcu, 1 İdareci, 1 Antrenör, 2 Şoför olmak üzere toplam 16 kişi katılmıştır.

Yapılan Müsabaka Sonuçları

SN	Takım İsmi	Müsabaka Adı	Görev Yeri	Tarih	Maç Sonuçları
1	Bingöl Üniversitesi Voleybol Takımı	Üniversiteler Arası Ünilig	Diyarbakır	06.12.2016	Bingöl Üniversitesi: 0/3 :Siirt Üniversitesi Bingöl Üniversitesi: 3/1 :Bitlis Eren Üniv. Bingöl Üniversitesi: 3/0 :Artuklu Üniv.
1	Bingöl Üniversitesi Voleybol Takımı	Üniversiteler Arası Grup Müsabaka.	Ordu	20.12.2016	Bingöl Üniversitesi: 1/3 :Gümüşhane Üniv. Bingöl Üniversitesi: 3/0 :Bayburt Üniv. Bingöl Üniversitesi: 1/3 :Kafkas Üniv. Bingöl Üniversitesi: 3/0 :Ardahan Üniv. Bingöl Üniversitesi: 0/3 :Ordu Üniversitesi

5.3.4. Personel ve Yazı İşleri

Başkanlığımızın personel işleri 2016 yılı boyunca 657 sayılı Devlet Memurları Kanunu çerçevesinde Personel Daire Başkanlığı ile uyumlu bir şekilde yürütülmüştür. Evrak işlemleri ise Üniversitemizin EBYS sistemi üzerinden resmi yazışma kurallarına uygun bir şekilde yürütülmüştür.

5.3.5. Maaş Tahakkuk

2016 yılında Başkanlığımız kadrosunda bulunan **25** personelin her ay maaş işlemlerinin hazırlanması, ödenmesi, buna bağlı olarak SGK'ya gönderilmesi, mecburi olan emekli keseneklerinin işlenmesi ve sonucunda Strateji Geliştirme Dairesi Başkanlığına gönderilmesi işlemleri yapılmıştır.

Kısmi zamanlı öğrenci çalıştırılmasına dayalı Yüksek Öğretim Kurumununun 2547 sayılı Yüksek Öğretim Kanununun 46. Maddesi uyarınca Yüksek Öğretim Kurumları kısmi zamanlı öğrenci çalıştırma usul ve esasları kapsamında Üniversitemiz birimlerinde çalıştırılan **80** öğrencilerin ve Rektörlük Makam oluru ile çalıştırılan Usta Öğretici ve Antrenörlerin maaş işlemlerinin takibi ödenmesi, SGK ödemeleri yapılmıştır. Ayrıca staj ve uygulama dersleri kapsamında öğrencilerin SGK ödemeleri Başkanlığımız ödeneğinden karşılanmıştır.

Maaş Tahakkuk ve SGK Ödeme İşlemleri Tablosu

Sıra No	Memur		Antrenör ve Usta Öğretici		Kısmi Zamanlı Öğrenci Çalıştırma		Stajyer Öğrenci SGK Ödemeleri	Toplam
	Maaş	Kesenek Ödemeleri	Maaş	SGK Ödemeleri	Maaş	SGK Ödemeleri		
1	1.081.819,03							1.081.819,03
2					190.038,24			190.038,24
3							175.895,69	175.895,69
4			10.297,23					10.297,23
Genel Toplam								1.458.050,19

5.3.6. Yolluklar

Üniversitemiz bünyesinde bulunan Fakülte/Yüksekokul/MYO/Enstitü ve Öğrenci Topluluk/Kulüplerin Makam Olurlarına istinaden yapılan görevlendirmelere ilişkin 6245 Sayılı Harcırah Kanunu, 5018 Sayılı Kamu Mali Yönetim ve Kontrol Kanunu, Ön Ödeme Yönetmeliği ve Ön Ödeme Genel Tebliği ve uyarınca yolluk ödemeleri yapılmıştır.

Sıra No	Yapılan İşlem Sayısı	Yolluklar		Toplam
		Avanslı Yolluk (Araç Gideri ve Yakıt Bedeli)	Avanssız Yolluk	
1	6	24.184,97		24.184,97
2	63		27.572,78	27.572,78
Genel Toplam				51.757,75

5.3.7. Taşınır Kayıt ve Kontrol, Destek Hizmetleri

Başkanlığımız Taşınır Kayıt ve Kontrol Hizmetleri 2016 yılında 5018 sayılı Taşınır Mal yönetmeliğinde belirtilen esas ve usullere uygun olarak tabloda belirtilen taşınırların kayıt ve kontrol takibini yapmış ve toplamda **67** adet taşınır işlem fişi düzenlemiştir.

2016 yılında Taşınır İşlemlerimiz Üniversitemiz Strateji Geliştirme Daire Başkanlığı kontrolünde Maliye Bakanlığı KBS.gov.tr Taşınır Kontrol Sistemi üzerinde yürütülmüştür.

Hesap Kodu	Taşınırlar	TİF Sayısı
150	İlk Madde ve Malzemeler	39
253	Tesis Makine ve Cihazlar	12
255	Demirbaşlar Grubu	16

5.3.8. Kiralama İhaleleri, Satınalma ve Tahakkuk Hizmetleri

İlgili Kanun ve Yönetmelikler çerçevesinde, mali yılı bütçesinden genel yönetime ilişkin giderleri ile personel ve öğrencilere yönelik beslenme, sağlık, kültür ve spor faaliyetlerine ilişkin mal ve hizmet alımları, menkul ve gayrimenkul mal alımları, gayrimenkul kiralama ve bakım/onarımları ile ilgili hizmetleri satın almak ve tahakkuk belgelerinin hazırlanması işlemlerini yürütmektedir.

Başkanlığımıza bağlı öğrenci kantinleri ve çay Ocakları 2886 sayılı Devlet İhale Kanunu kapsamında 2016 yılında **5** adet kiralama ihalesi yapılmıştır. Bunlara ilişkin kiralama sözleşmeleri Bingöl Sosyal Güvenlik İl Müdürlüğü ve Bingöl Milli Emlak Müdürlüğüne bildirilmiştir. İlgili kiralaların takip ve tahsili içinde Üniversitemiz Strateji ve Geliştirme Daire Başkanlığına bildirilmiştir.

Başkanlığımızda 2015 yılında geçici personel ve yemek hizmeti alımı yapılmış olup, aylık dönemler halinde hak ediliş ödemeleri 2016 yılında yapılmıştır.

Yine Başkanlığımızda 2016 yılında **5** Adet 2886 ve **3** Adet 4734 Kamu İhale Kanununun **Madde 19-** Açık ihale usulü ile ihale yapılmış olup, **38** Adet doğrudan temin yoluyla alım yapılmıştır.

2016 Yılındaki Mal ve Hizmet Alımı Ödemeleri Aşağıdaki Çizelgede Verilmiştir.

Sıra No	Yapılan İşlem Sayısı	İhale Hak edişleri			Toplam
		İşçi	Yemek	Mal ve Hizmet Alımı	
1	12 Ay	787.831,09			787.831,09
2	12 Ay		2.164.326,22		2.164.326,22
3	9 Adet			155.861,58	155.861,58
4					
5					
Toplam :					3.108.018,89

Sıra No	Yapılan İşlem Sayısı	Doğrudan Temin		Avans			Toplam
		22/a	22/d	DMO	KİK İlan	Diğer Mal ve Hizmet Alımı	
1	3	88.425,02					88.425,02
2	31		206.454,61				206.454,61
3	6			85.496,53			85.496,53
4	3				2.832,00		2.832,00
5	9					11.273,38	11.273,38
Toplam:							394.481,54
							3.108.018,89
Genel Toplam:							3.502.500,43

5.4. Diğer Hizmetler

Başkanlığımız bünyesinde hizmet veren birimlerin ihtiyaçlarını karşılamak için yapılan satın almaların gazete ilanı, halkoyunları ekibi müzik hizmeti ve diğer kurum ödemeleri (elektrik, su, telefon, internet) Merkezi Yönetim Harcama Belgeleri Yönetmeliğine uygun olarak ödemesi yapılmıştır.

Sıra No	Yapılan İşlem Sayısı	Gazete İlanı	Hizmet Alımı (Müziyen)	Hizmet Alımı (Antrenör-Usta Öğretici)	Toplam
1	16	28.767,11			28.767,11
2	1		4.700,00		4.700,00
3	5			10.297,23	10.297,23
4					
Toplam					34.764,34

Sıra No	Yapılan İşlem Sayısı	Elektrik		Su		Telefon	TTnet	Toplam
		Sosyal Tesisler ve Konukevi	Yemekhane ve Merkezi Kafeterya	Konukevi	Yemekhane ve Merkezi Kafeterya			
1	12	60.219,15				13	2	60.219,15
2	12		58.223,00					58.223,00
3	10			30.110,74				30.110,74
4	16					1.410,75		1.410,75
5							1.097,25	1.097,25

Toplam								151.060,89
								34.764,34
Genel Toplam								185.825,23

Başkanlığımızca 2017 Yılında Yemekhane, Kantin/Kafeterya, Çay ocakları, Mal ve Malzeme alımı ile Bakım ve Onarım için yapılması düşünülen ihale ve malzeme alımları planlaması aşağıda tabloda gösterilmektedir.

Kantin ve Çay Ocakları İhaleleri

- ✓ Rektörlük Binası Çay Ocağı
- ✓ Eski Rektörlük (Enstitüler) Binası Çay Ocağı
- ✓ Bingöl MYO Kantin İhalesi
- ✓ Solhan MYO Kantin İhalesi
- ✓ Genç MYO Kantin İhalesi
- ✓ Fen Edebiyat Fakültesi B-Blok Kantin İhalesi
- ✓ Fen Edebiyat Fakültesi C-Blok Kantin İhalesi
- ✓ Ziraat Fakültesi Kantin İhalesi
- ✓ İktisat Fakültesi Kantin İhalesi
- ✓ Merkezi Kafeterya İhalesi
- ✓ Konukevi Çay Ocağı

Yemek İhaleleri ve Konukevi Kahvaltı Salonu İhalesi

- ✓ Bingöl MYO ve Merkezi Yemekhane Yemek İhalesi
- ✓ Konukevi Kahvaltı malzemeleri alımı ihalesi
- ✓ Solhan MYO Yemek İhalesi
- ✓ Genç MYO Yemek İhalesi

Mal ve Malzeme Alımı İhaleleri

- ✓ Üniversitemize Yeni Kayıt Yapacak Öğrencilere Yönelik Promosyon ihalesi
- ✓ Öğrenci İşleri Daire Başkanlığı için Mal ve Malzeme alımı ihalesi
- ✓ Konukevi İhtiyaç Malzemesi alımları
- ✓ Kongre Merkezi ve Kapalı Spor Salonu İhtiyaç malzemesi alımı
- ✓ Halı Saha ve Kuaför Malzemeleri alımı

6. Yönetim ve İç Kontrol Sistemi

Birimimiz söz konusu faaliyetlerini gerçekleştirirken idarenin amaçlarına, politikalarına ve mevzuata uygun olarak faaliyetlerini etkili, ekonomik ve verimli bir şekilde yürütülmesini kaynakların ilgili kanun ve yönetmeliklere uygun olarak harcanmasına gerekli önemi göstermektedir. Başkanlığımız Üniversitemiz merkezi yönetim bütçesinden ilgili mali yıl boyunca harcamalarını gerçekleştirmektedir. Tüm mali işlemler gerçekleştirilirken 5018 sayılı Kamu Mali Yönetimi ve Kontrol Kanunu, 4734 sayılı Kamu İhale Kanunu, 4735 sayılı Kamu İhale Sözleşmeleri Kanunu, 6245 sayılı Harcırah Kanunu, hizmetin gerektirdiği diğer kanun ve mevzuatlar uygulanmaktadır. Başkanlığımız bünyesinde gerçekleştirilen harcamaların mevcut kanun ve yönetmeliklere uygunluğu ön mali kontrol, harcamaya ilişkin evraklar gerekli mali ve muhasebe işlemlerinin gerçekleştirilmesi için Strateji ve Geliştirme Daire Başkanlığına iletilmektedir.

a. Diğer Hususlar

II- AMAÇ VE HEDEFLER

A-Birimin Amaç ve Hedefler

Amaç

Başkanlığımızdan hizmet alan ve faaliyetlerinden etkilenen iç ve dış paydaşlar ile ilgili konularda hukuka uygun, güvenilir ve saydamlık ilkeleri doğrultusunda hizmet sunulması, kaynaklarımızın etkin, verimli ve şeffaf bir şekilde kullanımını sağlamak, sunulan hizmetlerle, hizmet alanlarımızın memnuniyetini en üst seviyeye yükseltmek, verilen hizmetler açısından öncü bir Daire başkanlığı olmasını sağlamak, ileri yaklaşım ve yöntemleri benimseyerek bu amaçla öğrenci ve personelimize yönelik Kültür hizmetleri, Spor hizmetleri, Sağlık hizmetleri, Psikolojik ve Rehberlik hizmetleri ve Sosyal hizmetleri en iyi şekilde sunmak ve personel ile öğrencilerin ruhsal ve bedensel sağlıklarına özen gösteren bireyler olarak yetiştirmek, birlikte düzenli ve disiplinli çalışma, dinlenme ve eğlenme alışkanlıkları kazandırmaktır.

BİRİMİN AMAÇ VE HEDEFLERİ

Stratejik Amaç 1:

Öğrenci ve personelimizin temel ihtiyaçlarını en üst seviyede karşılamak,

Hedef: Her eğitim öğretim döneminde artan öğrenci sayımız ve açılması planlanan yeni akademik bölümler göz önünde bulundurularak kaliteden ödün vermeksizin beslenme hizmeti sunulmasını ve bu hizmetten en fazla öğrenci ve personelin faydalanmasını sağlamak.

Stratejik Amaç 2:

İyi bir mesleki eğitim sunmanın yanı sıra sosyal, kültürel ve sportif donanıma sahip, kendine güvenen, sorumluluk sahibi, beden ve ruh sağlığı yerinde bireyler yetiştirmek.

Hedef: Üniversitemizin sunduğu tüm sosyal, kültürel ve sportif imkânlar doğrultusunda öğrencilerimizin kendilerini geliştirmek faaliyetlerde bulunarak; çalışma, dinleme ve eğlenme alışkanlığı kazanmalarını desteklemek.

Stratejik Amaç 3:

Öğrenci ve personelimize yönelik koruyucu ve acil sağlık hizmetlerini faaliyete geçirmek,

Hedef: Üniversitemiz çalışanları ile onların bakmakla yükümlü oldukları yakınlarına ve öğrencilerimize yönelik koruyucu sağlık hizmetlerini ve acil sağlık hizmetlerini kalıcı kılmak için Üniversitemiz kampüs alanında Aile hekimliğinin faaliyete geçmesini sağlayarak Üniversitemiz için gerekli olan Sağlık ocağını etkinleştirme çalışmaları başlamış bulunmakta, hedef en kısa zaman da faaliyete geçirmek.

Stratejik Amaç 4:

Üniversitemiz öğrenci ve personeline yönelik sportif faaliyetlerin çeşit ve sayısını artırarak katılımını sağlamak,

Hedef: Üniversitemiz öğrenci ve personelinin ruhsal ve bedensel gelişmelerine katkıda bulunacak sosyal, kültürel ve sportif faaliyetlerin çeşit ve sayısını artırarak öğrenci ve çalışanlarımızın bu faaliyetlere katılımını sağlamak. Öğrenci ve Personelimize yönelik Futbol, Voleybol, Basketbol, Satranç vb. alanlarda turnuvalar düzenlemek.

Stratejik Amaç 5:

Üniversitemiz öğrenci ve personeline yönelik sosyal, kültürel ve sanatsal faaliyetler ile etkinlikler düzenlemek,

Hedef: Üniversitemiz öğrenci ve personeline yönelik sosyal ve kültürel hizmetleri geliştirmek, Öğrencilerimizin akademik gelişmeleriyle ilgili olarak yapılan konferans, kongre ve çalıştay sayısının artırılması amaçlanmaktadır.

Stratejik Amaç 6:

Çalışanların çocuklarına yönelik kreş ve Anaokulunu hizmete sokmak.

Hedef: Üniversitemiz çalışanlarının okul öncesi çocuklarına gündüz bakımevi, kreş, anaokulu vb. hizmetleri en yaygın bir şekilde yapmak.

Stratejik Amaç 7:

Sunduğumuz hizmetlerin nitelik ve nicelik yönünden geliştirilmesi,

Hedef 1:Kültür, sanat ve spor alanlarında var olan alt yapıyı öğrencilerimizin kullanımına her an hazır bulundurmak.

Hedef 2: Spor branşlarında düzenlenen turnuvaları çeşitlendirmek, Sosyal ve kültürel etkinlikleri çeşitlendirerek katılımı arttırmak.

Hedef 3:Üniversiteler arası yarışmalarda üniversitemizi daha fazla branşlarda temsilini sağlamak.

Stratejik Amaç 8:

Birim Hizmet Performans Analizleri Yapmak.

Hedef 1:Öğrenci beslenme hizmetleri, Kantin ve kafeterya hizmetleri memnuniyet anket çalışması yapmak,

Hedef 2:Kültür ve Spor faaliyetleri memnuniyet anketleri düzenlemek,

Hedef 3:Bu anketlere birim içi durum değerlendirmesinde bulunmak

Stratejik Amaç 9:

Çalışan Memnuniyetinin Artırılması ve personel memnuniyet anketlerinin yapılması

Hedef 1: Birim personelinin iş tanımlarına göre eğitim ihtiyaçlarının belirlenmesi ve personel için gerekli hizmet içi eğitimlerin düzenlenmesi,

Hedef 2: Düzenli olarak personel memnuniyet ve performans anketleri yapıp var olan sorunların belirlenip çözüm yollarının geliştirilmesini sağlamak.

Hedef 3:Birim personelin görevlerinde özverili, başarılı ve üstün performans sergileyenlerin ödüllendirilmesi için gerekli mekanizmanın oluşturulması,

Hedef 4: Personeller arasında işbirliğinin artırılması ve çalışanların kurum aidiyet duygusunu geliştirmeyi sağlamak.

Hedef 5: İdari Personelin Çalışma Motivasyonunun Yükseltilmesi İçin Sosyal ve Kültürel İçerikli Etkinliklerin Düzenlenmesi

2017 YILI İÇİN PLANLANAN/ ÖNGÖRÜLEN FAALİYETLER/ HEDEFLER

- ✓ Başkanlığımız ve bağlı birimlerde çalışan personele, mevzuat eksiklikleri konusunda kurs, seminer ve bilgilendirme toplantıları yapmak.
- ✓ Eğitici geziler düzenlemek.
- ✓ Bingöl Üniversitesi öğrencilerinin sanat ve kültür ile uğraşabilecekleri yeni alanlar ve mekânlar oluşturmak.
- ✓ Kültürel faaliyetler sunabilmesi için büyüklü küçüklü toplantı, tiyatro, sinema, sergi salonlarının oluşturulması.
- ✓ Üniversite çalışanlarının okul öncesi çağdaki ve okul çağındaki çocukların çalışma saatleri içinde bakımları ve eğitimlerine yardımcı olmak.
- ✓ Beslenme hizmetinin kalitesini ve hizmet sunulan alanların niceliğini ve niteliğini arttırmak.
- ✓ Spor tesislerinin ve sportif faaliyetlerin niceliğini ve niteliğini arttırmak
- ✓ Öğrencilerimizin akademik gelişmeleriyle ilgili olarak yapılan konferans, kongre ve çalıştay sayısının artırılması.
- ✓ 2017 Yılı Mart ayında 18 Mart Çanakkale Şehitlerini anma ve gezi programı düzenlemek,
- ✓ 2017 Yılı Nisan ayında Kutlu Doğum Haftası münasebetiyle öğrenci kulüpleri ile ortaklaşa tiyatro gösterileri düzenleme,
- ✓ 2017 Yılı Nisan ve Mayıs aylarında idari, akademik çalışanlar ve öğrenciler arasında ödüllü voleybol, futbol, basketbol, masa tenisi, bilardo ve langırt yarışmaları düzenlemek,
- ✓ 2017 Yılı Mayıs ayında yamaç paraşütü eğitimi ve gösterisi düzenlemek,
- ✓ 2017 Yılı Nisan ve Mayıs aylarında Bingöl Valiliği ve Bingöl Belediyesi ile ortaklaşa halk koşusu düzenlemek,
- ✓ Mayıs ve Haziran ayı içerisinde kardeş üniversite olan Yakın Doğu Üniversitesi ile ortaklaşa ödüllü spor müsabakaları düzenlemek,
- ✓ Mart ayından itibaren Bingöl Üniversitesi Sosyal Bilimler Meslek Yüksek Okulu Turizm ve Otel işletmeciliği Bölümü ile ortaklaşa Cuma günleri mutfak uygulamaları icra etmek,
- ✓ Mart ve Nisan aylarında personel ve öğrencilere yönelik ödüllü şiir, kompozisyon, müzik ve bilgi yarışmaları düzenlemek,
- ✓ Nisan ayında Kutlu Doğum Haftası münasebetiyle Bingöl Üniversitesi İlahiyat Fakültesi ile ortaklaşa ödüllü Kuran-ı Kerim okuma, Hadis ve Siyer-i Nebi yarışmaları düzenlemek,
- ✓ Nisan ayında Sağlık Bakanlığı tarafından sağlıklı yaşama teşvik amaçlı olarak Üniversitemize verilen bisikletler için kampüs içerisinde bisiklet istasyonları kurularak öğrencilerimiz ve personellerimizin hizmetine sunmak.
- ✓ İlgili Kamu Kurumları ile ortaklaşa ağaç dikme etkinliği düzenlemek.
- ✓ Verdiğimiz hizmetlerin memnuniyetlerini tespit etmek amacıyla Başkanlığımıza bağlı konukevi, merkezi kafeterya alanlarına dilek ve öneri kutularını yerleştirmek.
- ✓ Öğrenci kulüpleri ile ortaklaşa müzik, resim, satranç, ebru vb. kursları düzenlemek,

B-Temel Politikalar ve Öncelikler

Tüm faaliyetlerin saydamlık ve hesap verilebilirlik anlayışı ile yerine getirilmesinin sağlanması, karar alma ve uygulamada çalışan personelin katılımının ön planda tutulması ve sorumluluk verilmesidir. Çalışanların takım bilinci içerisinde bilgi ve becerilerinin, katılım ve özendirilmenin arttırılacağı imkânlar oluşturulmasının yanında;

- ✓ İnsan hak ve özgürlüklerine saygı gösterilmesi
- ✓ Hizmet vermede din, dil, ırk, etnik köken, fikir, cinsiyet, yaş, bedensel engel ve benzeri özellikler nedeniyle ayrımcılık ve önyargıya yer vermeden hakça ve dürüst davranılması
- ✓ Kurallara bağlı olmak
- ✓ Sorumluluk bilinci
- ✓ Kaynakları etkin ve verimli şekilde kullanmak,
- ✓ Hesap verebilirlik
- ✓ Etik değerlere bağlı olmak
- ✓ Başarıyı özendirmek ve önemsemek,
- ✓ Görev bilinci
- ✓ Saygılı olmak
- ✓ Çalışkanlık
- ✓ Liyakat
- ✓ Güvenilirlik
- ✓ Dürüstlük
- ✓ İşbirliğine açık olmak
- ✓ Özverili olmak
- ✓ Verimlilik
- ✓ Adil olmak
- ✓ Üniversitemizin tüm değerlerini kabul etmek

Üniversitemizin temel değerleri doğrultusunda gelişimine katkı sunmakla birlikte eğitim ve öğretim süresi boyunca Üniversitemiz öğrencilerinin kişiliklerinin gelişimine, boş zamanlarını değerlendirmelerine, sosyal-kültürel-sanatsal-sportif etkinlik gereksinimlerinin karşılanarak psiko-sosyal sağlıklarının korunması ve sosyal birer yurttaş olarak yaşama hazırlanmalarına yardımcı olmak. Üniversitemize kayıt yaptıran öğrencilerin sayısal olarak artışının yanında Üniversitemizin kurumsal gelişimi içinde kültürel ve sosyal-sportif etkinlikleri gerekli ve yeterli şekilde gerçekleştirmek ve sonraki yıllarda bu ilerlemeyi sağlamak

Öğrencilerin yaşam kalitesinin artırılması için destek hizmetlerinin sürekli iyileştirilmesi, her yıl Türkiye Üniversite Sporları Federasyonunca organize edilen sportif etkinliklere öğrencilerimizin katılımını sağlamak.

Sosyo-ekonomik durumu iyi olmayan öğrencilere maddi destek sağlanması, öğrenci destek hizmetlerini iyileştirmek, engelli öğrencilerin koşullarının iyileştirilmesi, yabancı uyruklu öğrencilerin üniversite sistemine sosyal uyumuna yardımcı olmak.

Beslenme ve barınma kapasitelerinin iyileştirilmesi ve artırılmasını sağlamak, hizmetlerde kaliteyi sürdürmek, kafeterya hizmetlerini öğrenci gereksinimlerine uygun olarak vermek ve sağlık hizmetlerinin kalitesini yükseltmek.

C-Diğer Hususlar

III- FAALİYETLERE İLİŞKİN BİLGİ VE DEĞERLENDİRMELER

A-Mali Bilgiler

1-Bütçe Uygulama Sonuçları

1.1.Bütçe Giderleri

	2016 Bütçe Başlangıç Ödeneği	2016 Gerçekleşme Toplamı	Gerçek. Oranı
Bütçe Giderleri Toplamı			
01 – Personel Giderleri	1.126.858,02	1.043.371,36	%92,59
02 – Sosyal Güvenlik Kurumlarına Devlet Primi Giderleri	325.535,52	324.353,36	%99,63
03 – Mal ve Hizmet Alım Giderleri	3.815.398,99	3.671.315,98	%96,22
04- Yolluklar	90.000,00	57.172,99	%63,52
05 – Cari Transferler			
06 – Sermaye Giderleri			
TOPLAM	5.357.792,53	5.096.213,69	%87,99

1.2-Bütçe Gelirleri

	2016 Bütçe Tahmini	2016 Gerçekleşme Toplamı	Gerçek. Oranı
Bütçe Gelirleri Toplamı			
02 – Vergi Dışı Gelirler	-----	-----	-----
03 – Sermaye Gelirleri	-----	-----	-----
04 – Alınan Bağış Ve Yardımlar	-----	-----	-----

2-Temel Mali Tablolara İlişkin Açıklamalar

3-Mali Denetim Sonuçları

2016 yılında; İç Denetim Birimince Başkanlığımıza bağlı sosyal tesislere ait iş ve işlemler denetlenmiş olup, denetlenme sonucunda, İç Denetim Birimince tespit edilen eksiklerin giderilmesi ve yapılan hataların tekrarlanmaması için İç Denetim Birimiyle toplantı yapılmış ve eksikler detaylıca istişare edilmiştir.

4-Diğer Hususlar

B- Performans Bilgileri

1- Faaliyet ve Proje Bilgileri

1.1. Faaliyet Bilgileri

FAALİYET TÜRÜ	SAYISI
Sempozyum ve Kongre	1
Konferans	16
Seminer	3
Açık Oturum	3
Söyleşi	4
Panel	
Tiyatro	
Konser	
Sergi	
Turnuva	
Teknik Gezi	
Eğitim Semineri	3
Toplam	30

IV. KURUMSAL KABİLİYET VE KAPASİTENİN DEĞERLENDİRİLMESİ

A. Üstünlükler

a) Güçlü Yönler

- ❖ Daire başkanlığının Ekip ruhuna sahip güçlü, tecrübeli, bilinçli, mevzuata hakim, risk alma, inisiyatif kullanma becerisine sahip yönetim kadrosunun olması,
- ❖ Daire başkanı ile personeller arasında koordinasyonun olması ve yapılacak işlerde istişare edilerek kararlar alması,
- ❖ Sağlık Kültür ve Spor Daire Başkanlığının yönetimi ve personelin daha iyi ve başarılı olmak için gayretli çaba göstermesi ve aktif çalışmaları
- ❖ Yönetim ve çalışan personel ilişkisinin olumlu olması Daire başkanının personellere karşı pozitif yaklaşımı personelin daha bir şevk ve gayretle işlerinin zamanında yapılmasını ve personel üzerinde olumlu izlenimler bırakmakta, Birlikte hareket etme ve takım ruhunun yarattığı motivasyon,
- ❖ Öz gelir bütçesinin olması

- ❖ Her personelin uygun çalışma ortamına sahip olunması
- ❖ İç Kontrol Sistemi ve Risk Yönetimi konusunda istekli bir Yönetimin olması
- ❖ Sosyal ve ekonomik destek sağlayan ve sosyal yardımlaşmayı teşvik eden bir görev alanına sahip olması
- ❖ Sunduğu sosyal hizmetlerle üniversitemiz öğrenci ve personel memnuniyetine katkı sağlaması
- ❖ Öğrenci odaklı çalışılması
- ❖ Öğrencilerimize hizmet vermiş olduğumuz tesislerin temiz ve nitelikli olması
- ❖ Kısmi zamanlı öğrenci çalıştırma imkânının olması
- ❖ Öğrenci toplulukları ile sivil toplum kuruluşları arasındaki işbirliğinin bulunması
- ❖ Çeşitli alanlarda faaliyet gösteren etkin öğrenci topluluklarının varlığı
- ❖ Maliyet açısından ucuz ama kaliteli hizmetlerin sunulması
- ❖ İdarenin yeniliklere açık katılımcı yönetim yapısına sahip olması

b) Zayıf Yönler

- ❖ Kalifiyeli ve nitelikli eleman eksikliği veya sayıca yetersizliği (Elektrikçi, Tesisatçı, ses, ışık ve görüntü sistemi teknisyenleri, sosyal, kültürel, sanatsal ve sportif etkinliklerde öğrencileri yönlendirecek uzman personel)
- ❖ Personelin kendini geliştirme arzusundan yoksun olması
- ❖ Personelin niteliğinin arttırılması amacıyla eğitim imkânlarının yetersizliği, Yeteri kadar hizmet içi eğitimin olmaması
- ❖ Kampus içinde sunulan barınma, beslenme, kültürel ve sportif hizmetlerin yeterli düzeyde olmaması
- ❖ Özverili, çalışkan ve başarılı personele yönelik ödül sisteminin olmaması
- ❖ Kurumsallaşma düzeyinin yetersizliği ve Çalışanların kuruma aidiyet duygusunda yoksun olması,
- ❖ Yemek salonlarının yetersizliği

C-Değerlendirme

Başkanlığımız verilen görevleri eksiksiz ve doğru bir şekilde yürütmeye çalışmaktadır. Personelimiz, ekip anlayışını benimsemiş olarak mevzuatlara uygun bir şekilde iş akışını yürütmeye devam etmektedir. Bunun yanında hizmet içi eğitim olanaklarının azlığı personelin kendini yenilemesini ve iş akışını etkilemektedir. 2016 yılı bütçesi tahsis edilen ödenekler doğrultusunda istenilen hedefe ulaşmış sayılmaktadır.

V. ÖNERİ VE TEDBİRLER

Ülkenin ekonomik koşulları, değişen mevzuat yükümlülükleri dikkate alındığında Dairenin işlevlerini yerine getirmesine etki boyutunda genel bir durum değişikliği olmayacağı söylenebilir. Rutin uygulamaların sürmesinin yanında özellikle kültürel ve sportif altyapı iyileştirmelerine ve yeni alanların organize edilmesinde olası risklere karşı tedbirlerin alınacağı ise Dairenin öngörüsü içindedir.

İÇ KONTROL GÜVENCE BEYANI

09.11.2017 Tarihinde Sağlık Kültür ve Spor Daire Başkanlığı görevine vekâleten atandıktan sonra,

Harcama yetkilisi olarak yetkim dâhilinde;

Bu raporda yer alan bilgilerin güvenilir, tam ve doğru olduğunu beyan ederim.

Bu raporda açıklanan faaliyetler için idare bütçesinin harcama birimimize tahsis edilmiş kaynakların etkili, ekonomik ve verimli bir şekilde kullanıldığını, görev ve yetki alanım çerçevesinde iç kontrol sisteminin idari ve mali kararlar ile bunlara ilişkin işlemlerin yasallık ve düzenliliği hususunda yeterli güvenceyi sağladığını ve harcama birimimizde süreç kontrolünün etkin olarak uygulandığını bildiririm.

Bu güvence, harcama yetkilisi olarak sahip olduğum bilgi ve değerlendirmeler, benden önceki harcama yetkilisi/yetkililerinden almış olduğum bilgiler, iç kontroller, iç denetçi raporları ile Sayıştay raporları gibi bilgim dâhilindeki hususlara dayanmaktadır

Burada raporlanmayan, idarenin menfaatlerine zarar veren herhangi bir husus hakkında bilgim olmadığını beyan ederim. 27.01.2017

Metin SUNA
SKS Daire Başkanı