



BİNGÖL ÜNİVERSİTESİ

**SAĞLIK KÜLTÜR VE SPOR
DAİRE BAŞKANLIĞI**

BİRİM FAALİYET RAPORU

2015 YILI

İÇİNDEKİLER

DAİRE BAŞKANI SUNUŞ	
I- GENEL BİLGİLER	
A- Misyon ve Vizyon	
B- Yetki, Görev ve Sorumluluklar	
C- İdareye İlişkin Bilgiler	
1- Fiziksel Yapı	
2- Örgüt Yapısı	
3- Bilgi ve Teknolojik Kaynaklar	
4- İnsan Kaynakları	
5- Sunulan Hizmetler	
6- Yönetim ve İç Kontrol Sistemi	
D- Diğer Hususlar	
II- AMAÇ ve HEDEFLER	
A- İdarenin Amaç ve Hedefleri	
B- Temel Politikalar ve Öncelikler	
C- Diğer Hususlar	
III- FAALİYETLERE İLİŞKİN BİLGİ VE DEĞERLENDİRMELER	
A- Mali Bilgiler	
1- Bütçe Uygulama Sonuçları	
2- Temel Mali Tablolara İlişkin Açıklamalar	
3- Mali Denetim Sonuçları	
4- Diğer Hususlar	
B- Performans Bilgileri	
1- Faaliyet ve Proje Bilgileri	
2- Performans Sonuçları Tablosu	
3- Performans Sonuçlarının Değerlendirilmesi	
4- Performans Bilgi Sisteminin Değerlendirilmesi	
5- Diğer Hususlar	
IV- KURUMSAL KABİLİYET ve KAPASİTENİN DEĞERLENDİRİLMESİ	
A- Üstünlükler	
B- Zayıflıklar	
C- Değerlendirme	
V- ÖNERİ VE TEDBİRLER	

SUNUŞ

Bingöl Üniversitesi Sağlık, Kùltür ve Spor Daire Başkanlığı; 2547 sayılı Yükseköğretim Kanununun 46. ve 47. maddeleri, 124 sayılı Yükseköğretim Üst Kuruluşları ile Yükseköğretim Kurumlarının İdari Teşkilatı hakkında Kanun Hükmünde Kararnamenin 32. maddesi ile Yükseköğretim Kurumları Mediko-Sosyal Sağlık, Kùltür ve Spor İşleri Dairesi Uygulama Yönetmeliđi hükümleri çerçevesinde kurulmuştur.

Sađlık, Kùltür ve Spor Daire Başkanlığı, Yükseköğretim Kurulu ve üniversitemizin yapacağı plan ve programlar dâhilinde; personel ve öğrencilerimizin beden ve ruh sađlıklarının korunması, beslenme, barınma, ders çalışma, dinlenme ve boş zaman aktivitelerini deđerlendirme gibi sosyal ihtiyaçlarının karşılanması ve bu amaçla bütçe imkânları dâhilinde sađlık merkezleri, öğrenci kantinleri, personel çay ocakları ve yemekhaneleri açılması, çok amaçlı (tiyatro, sinema gösterimleri vb.) salonlar tahsis edilmesi, spor salonları ve halı sahalar oluşturulması ve bunlardan öğrencilerin ve personellerin en iyi şekilde yararlanmaları için gerekli önlemleri almakla görevlendirilmiştir.

Bu görev ve sorumluluk bilinciyle hizmet veren Sağlık, Kùltür ve Spor Daire Başkanlığı; personelimiz için birinci basamak sađlık hizmeti veren bir sađlık kuruluşu, öğrencilerimiz için sosyal, kültürel, sportif, psikolojik danışmanlık ve rehberlik ihtiyaçlarını karşılayan ve aynı zamanda eğitim-öğretimin desteklenmesi amacıyla bu alanda araştırmaların yapıldığı bir hizmet ve uygulama dairesidir.

Daire Başkanlığımızca yürütölen başlıca hizmetler ise şunlardır:

- İhale, Bütçe, Satınalma, Tahakkuk ve Ambar Hizmetleri
- Sosyal, Kültürel ve Sportif Hizmetler
- Sağlık ve Beslenme Hizmetleri
- Sosyal Tesisler-Konukevi ve Spor Tesisleri Hizmetleri
- Destek Hizmetleri

Üniversitemiz Sağlık Kùltür ve Spor Daire Başkanlığı yürütmüş olduđu faaliyetlerden ve 2547 sayılı kanunun ilgili maddeleri geređi elde ettiđi gelirlerini tabi olduđu kanunlar, mevzuatlar ve yönetmelikler kapsamında sorumlu olduđu alanda; mali saydamlık ve hesap verme sorumluluđu gözetilerek dođru, güvenilir, önyargısız, ilkel ve tarafsız açık ve anlaşılır olmayı ilke olarak belirlemiştir.

Ahmet GÜNDOĐDU

Sađlık, Kùltür ve Spor Daire Başkanı

I- GENEL BİLGİLER

A- Misyon ve Vizyon

Misyon

Üniversitemiz öğrencilerinin ve personelinin beden ve ruh sağlıklarını korumak, topluma ve ülkeye faydalı kişiler haline getirmek gayesi ile çağdaş yöntem sistemleriyle yeterli ve kaliteli düzeyde; beslenme, barınma, sağlık, spor, kültür ve rehberlik hizmetleri sunmak, ihtiyaçlarını karşılamak, faaliyetlerinin en üst düzeyde yürütebilmelerini sağlamak için çağdaş bir birim olmaktır.

Vizyon

Üniversitemizin tüm hizmet alanlarında öğrencilerimize ve çalışanlarımıza yönelik kaynaklarımızı verimli kullanarak bilgi ve son teknoloji ile donatılmış öncü bir Başkanlık olmak, üniversitede verilen hizmetlerin ayrılmaz bir parçası olarak; öğrencilere yönelik yapılan her türlü faaliyetleri çağdaş gelişmeler doğrultusunda düzenleyip, öğrencilerin gereksinimlerini karşılamaktadır.

B- Yetki, Görev ve Sorumluluklar

Sağlık, Kültür ve Spor Daire Başkanlığı 2447 sayılı Yükseköğretim Kanununun 2880 sayılı kanunla değişik 46. Ve 47 maddeleri uyarınca kurulmuş olup, 03.02.1984 tarih ve 18301 sayılı Resmi Gazetede yayınlanan Yükseköğretim Kurumları, Mediko-Sosyal Sağlık, Kültür ve Spor İşleri Dairesi Uygulama Yönetmeliği gereğince teşkilatlanması, yönetimi, çalışmaları, görevlilerin yetki ve sorumlulukları belirlenmiştir.

Bu yönetmeliğe göre öğrencilerin beden ve ruh sağlığını korumak, hasta olanları tedavi etmek veya ettirmek, barınma, beslenme, çalışma, dinlenme ve ilgili alanlarına göre boş zamanlarını değerlendirmek, yeni ilgi alanları kazanmalarına imkan sağlayarak, gerek sağlık ve gerekse sosyal durumlarının iyileşmesine, yeteneklerinin ve kişiliklerinin sağlıklı bir şekilde gelişmesine imkan verecek hizmetler sunmak, onları ruhsal ve bedensel sağlıklarına özen gösteren bireyler olarak yetiştirilmesine katkıda bulunmaktadır.

C- İdareye İlişkin Bilgiler

1. Fiziksel Yapı

Sosyal Tesisler ve Konukevimiz birbirine bağlı iki bloktan oluşmaktadır.

Sosyal tesisler bölümünde, zemin katta, çamaşırhane, ısı merkezi, teknik oda, genel depo, ana mutfak, birinci katta giriş salonu, 100 kişi kapasiteli Vip Yemek salonu, 200 kişi kapasiteli genel yemek salonu, servis mutfağı, genel kullanım amaçlı bir adet odamız ve ikinci katta Vip dinlenme odası, toplantı salonu, şark odası, oyun odası, çay ocağı bulunmaktadır.

Konukevimizde, kahvaltı salonu, mutfak, 38 misafir odamız bulunmakta olup; odalarımız 4 adet süit, 10 adet tek yataklı ve 24 adet çift yataklı misafir ağırlama kapasitesine sahiptir. Konukevi Spor Kompleksi içerisinde, 1 adet yüzme havuzu, 3 adet soyunma odası, elektrik kumanda odası, duşlar, tuvaletler, dinlenme odası, sauna, fitness ön salonu, fitness salonu bulunmaktadır.

Spor tesislerimiz bünyesinde seyirci kapasiteli kapalı spor salonu, kapalı halı saha, açık spor kompleksinde basketbol, voleybol ve kort tenisi bulunmaktadır.

Merkezi Kafeterya binası içinde personel ve öğrencilerimize hizmet veren oyun salonu, bay ve bayan kuaför salonları bulunmaktadır.

Sosyal tesisler bölümünde bulunan genel yemek salonu, Merkezi Kantin-Kafeterya binasının zemin ve birinci kat yemek salonlarında ve Genç Meslek Yüksek Okulu binasında yer alan yemek salonlarında, Merkezi Kantin-Kafeterya binasında bulunan mutfağımızda hazırlanan yemekler, tüm üniversitemiz öğrenci ve personeline sunulmaktadır.

Merkezi Kantin-Kafeterya binasının 2. katında kantin-kafeterya, fakülte ve yüksekokul binalarında öğrenci kantinleri ve personel çay ocakları mevcuttur.

1.1. Daire Başkanlığı Taşınmazların Dağılımı

Yerleşke Adı	Mülkiyet Durumuna Göre Taşınmaz Alanı (m2)			Toplam (m2)	Açıklama
	Üniversite	Maliye Haz.	Diğer		
Merkezi Kantin Kafeterya					
Sosyal Tesisler ve Konukevi					
Kapalı Spor Tesisi					
Spor Kompleksi					
Gençlik Merkezi					
Kongre Merkezi					
Kantinler ve Çayocakları					
Toplam					

1.2. Daire Başkanlığı Kapalı Alanların Dağılımı

Yerleşke Adı	Kapalı Alan Miktarı (m2)			Toplam (m2)
	Üniversite	Maliye Haz.	Diğer	
Merkezi Kantin Kafeterya				
Sosyal Tesisler ve Konukevi				
Kapalı Spor Tesisi				
Spor Kompleksi				
Gençlik Merkezi				
Kongre Merkezi				
Kantinler ve Çayocakları				
Toplam				

1.2. Sosyal Alanlar

1.2.1. Kafeteryalar, Kantinler ve Çayocakları

Bölgeler	Sayı/Adet	Kapalı Alan (m2)	Kapasite/Kişi
Merkezi Kantin-Kafeterya	1		
Fen Edebiyat Fakültesi C Blok Kantini			
Fen Edebiyat Fakültesi B Blok Kantini			
İktisadi İdari Birimler Fakültesi Kantini			
Ziraat Fakültesi Kantini			
Eski Rektörlük Binası Çay ocağı			
Fen Edebiyat Fakültesi Çay ocağı			
İktisadi İdari Birimler Fakültesi Çayocağı			
Konukevi Çay ocağı			
Ziraat Fakültesi Çayocağı			

1.2.2. Yemekhaneler

Bölgeler	Sayı/Adet	Kapalı Alan (m2)	Kapasite/Kişi
Personel Yemekhanesi	1		
Öğrenci Yemekhanesi			

1.2.3. Misafirhaneler

Bölümler	Sayısı/Adet	Kapalı Alan (m2)	Kapasite/Kişi
Konukevi			

1.2.4. Spor Tesisleri

Bölümler	Sayısı/Adet	Kapalı Alan (m2)	Açıklamalar
Kapalı Spor Tesisi			
Kapalı Halısaha			
Açık Spor Tesisleri			

1.2.5. Toplantı – Konferans Salonları

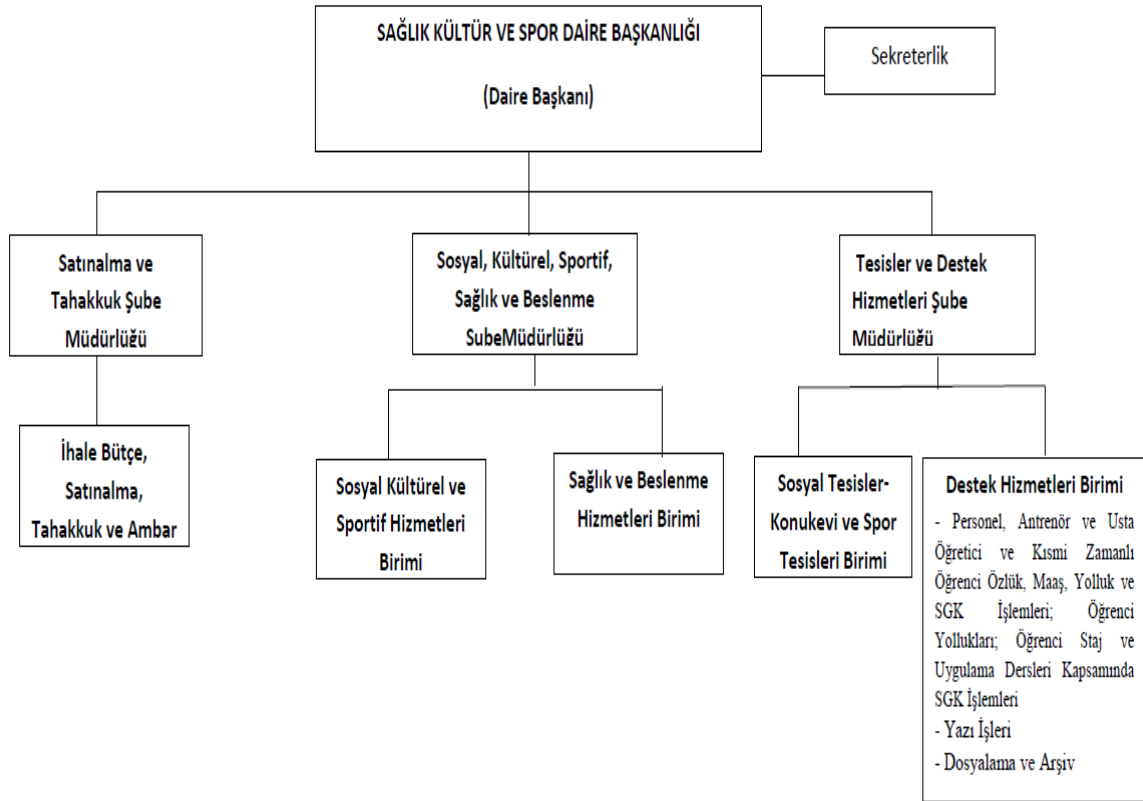
Bölümler	Sayısı/Adet	Kapalı Alan (m2)	Kapasite/Kişi
Kongre Merkezi 1	1		300
Kongre Merkezi 2	1		300
Kongre Merkezi 3	1		782
Rektörlük Konferans Salonu	1		300
Ziraat Fakültesi Konferans Salonu	1		180
Fen Edebiyat Fakültesi Konferans Salonu	1		400
İlahiyat Fakültesi Konferans Salonu	1		160
Toplam			

1.2.6. Öğrenci Kulüpleri

Kulüp/Topluluk Adı	Kapalı Alan (m2)	Açıklama
Sosyal Olmayı Seviyorum		
Genç İşletmeciler Kulübü		
Fotoğrafçılık Kulübü		
Bilgi ve Düşünce Kulübü		
Edebiyat Topluluğu Kulübü		
Logos Felsefe Kulübü		
Sosyal Hizmet ve Etkileşim Kulübü		
Tarih ve Kültür Kulübü		
Toplum ve Doğa Kulübü		
Ekonomi Kulübü		
Erdemli Gençlik Kulübü		
Sosyoloji Kulübü		
Tiyatro Kulübü		
Çocuk ve Yaşam Kulübü		
İş Sağlığı ve Güvenliği Kulübü		
Hayırdır Yarışanlar Kulübü		
Medya ve İletişim Kulübü		
Anadolu Gençlik Öğrenci Kulübü		
İngiliz Dili ve Edebiyatı Bölümü Kulübü		
Genç Yaklaşım Kulübü		
Moleküler Biyoloji ve Genetik Kulübü		
Erasmus Kulübü		
Turizm ve Gezi Kulübü		
Geleceğin Makine Mühendisleri Kulübü		
Genç Tema Kulübü		
Genç İktisatçılar Kulübü		
Bingöl Üniversitesi Psikoloji Kulübü		
Dağcılık ve Havacılık Kulübü Kulübü		
Doğa ve Çocuk Kulübü Kulübü		
Üniversiteli Aktif Gençlik Kulübü		
Sosyal ve Bilimsel Gençlik Kulübü		
Dil ve Edebiyat Kulübü		

2. Örgüt Yapısı

SAĞLIK KÜLTÜR VE SPOR DAİRE BAŞKANLIĞI ORGANİZASYON ŞEMASI



3. Bilgi ve Teknolojik Kaynaklar

3.1. Yazılımlar ve Bilgisayarlar

Cinsi	İdari Amaçlı (Adet)	Eğitim Amaçlı (Adet)	Araştırma Amaçlı (Adet)	Toplam
Yazılım				
Bilgisayar Kasaları				
Ekranlar				
Taşınabilir Bilgisayarlar				
Diğer Bilgisayar ve Sunucular (Thin Client)				

3.2. Diğer Bilgi ve Teknolojik Kaynaklar

Cinsi	İdari Amaçlı (Adet)	Eğitim Amaçlı (Adet)	Araştırma Amaçlı (Adet)	Toplam
Projeksiyon				
Barkod Okuyucu				
Baskı Makinası				
Fotokopi Makinası				
Faks				
Fotoğraf Makinası				
Kameralar				
Televizyonlar				
Tarayıcılar				
Müzik Setleri				
Yazıcılar				
Toplam				

4. İnsan Kaynakları

4.1. İdari Personel (Kadroların Doluluk Oranına Göre)

	Dolu	Boş	Toplam	Doluluk Oranı (%)
Genel İdari Hizmetler				
Sağlık Hizmetleri Sınıfı				
Teknik Hizmetleri Sınıfı				
Eğitim ve Öğretim Hizmetleri Sınıfı				
Avukatlık Hizmetleri Sınıfı.				
Din Hizmetleri Sınıfı				
Yardımcı Hizmetli				
Toplam				

4.2. İdari Personelin Eğitim Durumu

	İlköğretim	Lise	Ön Lisans	Lisans	Y.L. ve Dokt.
Kişi Sayısı					
Yüzde					

4.3. İdari Personelin Hizmet Süreleri

	1 – 3 Yıl	4 – 6 Yıl	7 – 10 Yıl	11 – 15 Yıl	16 – 20 Yıl	21 - Üzeri
Kişi Sayısı						
Yüzde						

4.4. İdari Personelin Yaş İtibariyle Dağılımı

	21-25 Yaş	26-30 Yaş	31-35 Yaş	36-40 Yaş	41-50 Yaş	51- Üzeri
Kişi Sayısı						
Yüzde						

4.5. İşçiler (Çalıştıkları Pozisyonlara Göre)

	Dolu	Boş	Toplam
Sürekli İşçiler			
Geçici İşçiler (adam/ay)			
Toplam			

4.6. Sürekli ve Geçici İşçilerin Hizmet Süreleri

	1 – 3 Yıl	4 – 6 Yıl	7 – 10 Yıl	11 – 15 Yıl	16 – 20 Yıl	21 - Üzeri
Sürekli İşçi Kişi Sayısı						
Yüzde						
Geçici İşçi Kişi Sayısı						
Yüzde						

4.7. Sürekli ve Geçici İşçilerin Yaş İtibariyle Dağılımı

	21-25 Yaş	26-30 Yaş	31-35 Yaş	36-40 Yaş	41-50 Yaş	51- Üzeri
Sürekli İşçi Kişi Sayısı						
Yüzde						
Geçici İşçi Kişi Sayısı						
Yüzde						

5. Sunulan Hizmetler

5.1. Sağlık Hizmetleri

Sağlık hizmetleri biriminde 2015 yılında 1 psikolog ve 2 hemşire görev yapmakta olup dönem boyunca Üniversitemiz personeli, bakmakla yükümlü oldukları yakınları ve öğrencilerine poliklinik düzeyinde hizmet vermektedir. Ayrıca psikolojik danışmanlık ve rehberlik hizmetleri yaparak, öğrencilerin kişisel ve ailevi sorunlarını çözümlenmeye çalışmaktadır. Öğrenciler gerekli görüldüğü takdirde, ileri tetkik ve tedavileri için, ilgili kurumlara sevk edilerek sağlık hizmetleri verilmiştir. Hizmetlerimiz Merkezi Kantin –Kafeterya ve Rektörlük binasında devam etmektedir.

Bu dönemde yapılan işlemler öğrenci ve personele psikolojik danışmanlık ve rehberlik hizmeti, öğrenci ve personele acil müdahale, kişiye tansiyon takibi, kişiye i.m enjeksiyon, birçok öğrenci ve personele ağrı kesici tablet ve pasuman hizmetleri verilmiştir. Kayıt altına alınamayan birçok kişiye de hizmet verilmiştir.

Yeni eğitim-öğretim yılında sağlık biriminin daha kapsamlı hizmet verebilmesi için hekimin görevlendirilmesi daha yararlı olacaktır.

5.2. Beslenme Hizmetleri

2015 yılında, öğrenci ve personele verilecek olan öğle ve akşam yemeğinin yönetimce onaylanan yemek listesine göre yapımı, pişirilmesi, servisi ve servis sonrası temizlik hizmetleri 4734 sayılı kamu ihale kanununun 19. Maddesine (açık ihale) istinaden yemek hizmeti alımı ihalesi yapılmış ve söz konusu iş ve işlemler yüklenici firmaya yaptırılmıştır.

Merkezi Kantin-Kafeterya mutfağında hazırlanarak hizmete sunulan günlük yemeğimiz idaremizce görevlendirilen yemek yürütme ve denetleme kurulu komisyonumuz ve yemek ihalesini alan firmanın aşçıbaşı ve gıda mühendisinin kontrolünden sonra personel ve öğrenci yemekhanesinde yemek hizmeti verilmektedir.

Hizmete sunulan yemeklerin aylık listesi, idaremizce görevlendirilen diyetisyen tarafından hazırlanarak üniversitemizin Web sayfasında ilan edilmektedir.

2015 Yılında Üniversite Yönetim Kurulu kararıyla öğrenciye ücretsiz yemek bursu verilmektedir.

2015 Yılında Aylara Göre Yemek Sayısı (Adet)

Aylar	Öğrenci	İdari	Akademik	Genç MYO	Toplam
Ocak 2015	14.248	1.765	1.588	0	17.601
Şubat 2015	13.039	1.853	1.809	0	16.701
Mart 2015	48.723	1.881	1.869	0	52.473
Nisan 2015	40.122	1.946	1.684	0	43.752
Mayıs 2015	41.206	1.863	1.487	0	44.556
Haziran 2015	13.945	1.284	763	0	15.992
Temmuz 2015	3	879	402	0	1.284
Ağustos 2015	2	1.999	975	0	2.976
Eylül 2015	1.494	1.674	1.008	0	4.176
Ekim 2015	43.785	1.658	1.303	0	46.746
Kasım 2015	48.432	1.731	1.526	1.434	53.123
Aralık 2015	42.697	1.497	1.238	1.513	46.945
Toplam	307.696	20.030	15.652	2.947	346.325
G. Toplam	346.325				

Yemekhanemizde kullanılan sistem kurum içinde ihtiyaç duyulan yemekhane ödeme otomasyonu ve geçiş kontrol fonksiyonlarını yerine getirmektedir. Söz konusu akıllı kart sistemi üniversitemiz bünyesindeki bütün geçiş kontrol sistemlerinde tek bir kart ile yerine getirilmektedir.

Kampüste öğrencilerimize devamlı hizmet veren merkezi kantinin yanında fakülte ve yüksekokulda öğrenci kantin mevcuttur.

5.3. Sosyal Hizmetler

5.4. Kültürel Hizmetler

5.5. Sportif Hizmetler

5.6. Personel ve Yazı İşleri

Başkanlığımızın personel işleri 2015 yılı boyunca 657 sayılı Devlet Memurları Konunu çerçevesinde Personel Daire Başkanlığı ile uyumlu bir şekilde yürütülmüştür. Evrak işlemleri ise Üniversitemizin EBYS sistemi üzerinden resmi yazışma kurallarına uygun bir şekilde yürütülmüştür. Ayrıca birimimizin yıllık faaliyet raporu da hazırlanarak gönderilme işlemleri yapılmıştır.

5.7. Maaş Tahakkuk

2015 yılında Başkanlığımız kadrosunda bulunan (... Kişi) personelin her ay maaş işlemlerinin hazırlanması, ödenmesi, buna bağlı olarak SGK'ya gönderilmesi, mecburi olan emekli keseneklerinin işlenmesi ve sonucunda Strateji Geliştirme Dairesi Başkanlığına gönderilmesi işlemleri yapılmıştır.

Kısmi zamanlı öğrenci çalıştırılmasına dayalı Yüksek Öğretim Kurumunun 2547 sayılı Yüksek Öğretim Kanununun 46. Maddesi uyarınca Yüksek Öğretim Kurumları kısmi zamanlı öğrenci çalıştırma usul ve esasları kapsamında Üniversitemiz birimlerinde çalıştırılan öğrencilerin ve Rektörlük Makam oluru ile çalıştırılan Usta Öğretici ve Antrenörlerin maaş işlemlerinin takibi ödenmesi, SGK ödemeleri yapılmıştır. Ayrıca staj ve uygulama dersleri kapsamında öğrencilerin SGK ödemeleri Başkanlığımız ödeneğinden karşılanmıştır.

5.8. Taşınır Kayıt ve Kontrol

Başkanlığımız Taşınır Kayıt ve Kontrol Hizmetleri 2015 yılında 5018 sayılı Taşınır Mal yönetmeliğinde belirtilen esas ve usullere uygun olarak tabloda belirtilen taşınırların kayıt ve kontrol takibini yapmış ve toplamda adet taşınır işlem fişi düzenlemiştir.

2015 yılında Taşınır İşlemlerimiz Üniversitemiz Strateji Geliştirme Daire Başkanlığı kontrolünde Maliye Bakanlığı KBS.gov.tr Taşınır Kontrol Sistemi üzerinde yürütülmüştür.

Hesap Kodu	I. Düzey Kodu	II. Düzey Kodu	Taşınırlar	Ölçü Birimi	Miktarı	Tutarı
150	-	-	İlk Madde ve Malzemeler	Adet		
253	-	-	Tesis Makine ve Cihazlar	Adet		
255	-	-	Demirbaşlar Grubu	Adet		

5.9. Satınalma

İlgili Kanun ve Yönetmelikler çerçevesinde, mali yılı bütçesinden genel yönetime ilişkin giderleri ile Rektörlüğümüze bağlı Fakülte/Yükseköğretim Kurumları/Enstitü öğrencilerine yönelik beslenme, sağlık, kültür ve spor faaliyetlerine ilişkin mal ve hizmet alımları, menkul ve gayrimenkul mal alımları ve bakım/onarımları ile ilgili hizmetleri satın almak ve tahakkuk belgelerinin hazırlanması işlemlerini yürütmek ve Başkanlığımızın bütçesinin hazırlanmasını yapmak.

6. Yönetim ve İç Kontrol Sistemi

D- Diğer Hususlar

II- AMAÇ VE HEDEFLER

A-Amaç ve Hedefler

Başkanlığımızdan hizmet alan ve faaliyetlerinden etkilenen iç ve dış paydaşlar ile ilgili konularda hukuka uygun, güvenilir ve saydamlık ilkeleri doğrultusunda hizmet sunulması, kaynaklarımızın etkin, verimli ve şeffaf bir şekilde kullanımını sağlamak, sunulan hizmetlerle, hizmet alanlarımızın memnuniyetini en üst seviyeye yükseltmek, verilen hizmetler açısından öncü bir birim başkanlığı olmasını sağlamak, ileri yaklaşım ve yöntemleri benimsemek, bu amaçla personeli hizmet içi eğitime tabi tutmak.

a- İhale, Bütçe, Satınalma, Tahakkuk ve Ambar Hizmetleri

b- Sosyal, Kültür ve Sportif Hizmetler

Üniversitemizdeki öğrenci ve öğretim

c- Sağlık ve Beslenme Hizmetleri

Sağlık hizmetleri biriminin amacı; Üniversitemiz personeli, bakmakla yükümlü oldukları yakınları ve öğrencilerine psikolojik danışmanlık ve rehberlik hizmetleri yaparak, öğrencilerin kişisel ve ailevi sorunlarını çözümlenmeye çalışmak ve poliklinik düzeyinde hizmet vermek, hedefimiz ise sağlık biriminin daha kapsamlı hizmet verebilmesi için hekim görevlendirilmesinin yapılarak kaliteyi yükseltmek.

Beslenme hizmetleri biriminin amacı; üniversitemiz bünyesinde çalışmakta olan idari ve akademik personeller ile öğrencilerin beslenme ihtiyacını karşılamak, daha sağlıklı koşullarda kaliteli yemek hizmeti vermek, hedefimiz ise mevcut mutfak ve yemekhanelerimizi üst düzeyde hizmet veren birimler haline getirmek ve çalışan personellerin daha bilinçli hale getirilerek beğenilirliğini ve kaliteyi artırmaktır.

d- Sosyal Tesisler-Konukevi ve Spor Tesisleri Birimi

e-Destek Hizmetleri

B-Temel Politikalar ve Öncelikler

Tüm faaliyetlerin saydamlık ve hesap verilebilirlik anlayışı ile yerine getirilmesinin sağlanması, karar alma ve uygulamada çalışan personelin katılımının ön planda tutulması ve sorumluluk verilmesidir. Çalışanların takım bilinci içerisinde bilgi ve becerilerinin, katılım ve özendirilmenin artırılacağı imkânlar oluşturulmasının yanında;

- ❖ Başarıyı özendirmek ve önemsemek,
- ❖ Gelişime açık olmak,
- ❖ Kurallara bağlı olmak,

- ❖ Topluma ve çevreye duyarlı olmak,
- ❖ Ulusal ve kültürel değerleri gözetmek,
- ❖ Etik değerlere bağlı olmak,
- ❖ Kaynakları etkin ve verimli şekilde kullanmak,
- ❖ İdealist olmak,
- ❖ Saygılı olmak,
- ❖ Sorumluluk bilinci taşımak,
- ❖ Çalışkanlık,
- ❖ Liderlik,
- ❖ Liyakat,
- ❖ Güvenilirlik,
- ❖ Dürüstlük,
- ❖ İşbirliğine açık olmak,
- ❖ Özverili olmak,
- ❖ Adil olmak,
- ❖ Akılcı olmak
- ❖ Üniversitemizin tüm değerlerini kabul etmek.

Üniversitemizin temel değerleri doğrultusunda gelişimine katkı sunmakla birlikte eğitim ve öğretim süresi boyunca Üniversitemiz öğrencilerinin kişiliklerinin gelişimine, boş zamanlarını değerlendirmelerine, sosyal-kültürel-sanatsal-sportif etkinlik gereksinimlerinin karşılanarak psiko-sosyal sağlıklarının korunması ve sosyal birer yurttaş olarak yaşama hazırlanmalarına yardımcı olmak. Üniversitemize kayıt yaptıran öğrencilerin sayısal olarak artışının yanında Üniversitenin kurumsal gelişimi içinde kültürel ve sosyal-sportif etkinlikleri gerekli ve yeterli şekilde gerçekleştirmek ve sonraki yıllarda bu ilerlemeyi sağlamak

Öğrencilerin yaşam kalitesinin artırılması için destek hizmetlerinin sürekli iyileştirilmesi, her yıl Türkiye Üniversite Sporları Federasyonunca organize edilen sportif etkinliklere öğrencilerimizin katılımını sağlamak.

Sosyo-ekonomik durumu iyi olmayan öğrencilere maddi destek sağlanması, öğrenci destek hizmetlerini iyileştirmek, engelli öğrencilerin koşullarının iyileştirilmesi, yabancı uyruklu öğrencilerin üniversite sistemine sosyal uyumuna yardımcı olmak.

Beslenme ve barınma kapasitelerinin iyileştirilmesi ve artırılmasını sağlamak, hizmetlerde kaliteyi sürdürmek, kafeterya hizmetlerini öğrenci gereksinimlerine uygun olarak vermek ve sağlık hizmetlerinin kalitesini yükseltmek.

C-Diğer Hususlar

III- Faaliyetlere İlişkin Bilgi ve Değerlendirmeler

A-Mali Bilgiler

1.1.Bütçe Giderleri

Bütçe Tertibi	Harcama Türü	Toplam Ödenek	Harcama	Kalan
1.3.1.0.2.1.1	Memurlar	2.600,00	2.599,15	0,85
1.3.1.0.2.2.1	Memurlar	300,00	197,96	102,04
9.6.0.0.2.1.1	Memurlar	708.000,00	707.785,01	214,99
9.6.0.0.2.2.1	Memurlar (SGK)	115.000,00	114.241,50	758,50
9.6.0.3.2.3.2	Tüketime Yönelik Mal ve Malzeme Alımları	1.803.000,00	1.783.775,89	19.224,11
9.6.0.3.2.3.7	Menkul Mal, Gayrimaddi Hak Alım, Bakım ve Onarım	100.000,00	96.685,94	3.314,06
9.6.0.7.2.1.4	Geçici Personel	199.000,00	198.833,03	166,97
9.6.0.7.2.2.4	Geçici Personel (SGK)	167.500,00	167.381,54	118,46
9.6.0.7.2.3.2	Tüketime Yönelik Mal ve Malzeme Alımları	129.000,00	128.245,45	754,55
9.6.0.7.2.3.3	Yolluklar	71.000,00	66.189,85	4.810,15
9.6.0.7.2.3.5	Hizmet Alımları	1.024.000,00	945.927,00	78.073,00
9.6.0.7.2.3.7	Menkul Mal, Gayrimaddi Hak Alım, Bakım ve Onarım	101.000,00	98.885,08	2.114,92
9.6.0.7.2.3.8	Gayrimenkul Mal Bakım ve Onarım Giderleri	75.000,00	63.928,27	11.071,73
Toplam		4.499.900,00	4.374.675,67	120.724,33

	2015 BÜTÇE BAŞLANGIÇ ÖDENEĞİ	2015 GERÇEKLEŞME TOPLAMI	GERÇEK. ORANI
	TL	TL	%
Bütçe Giderleri Toplamı	4.499.900,00	4.374.675,67	%99
01 – Personel Giderleri	909.900,00	909.415,15	%99
02 – Sosyal Güvenlik Kurumlarına Devlet Primi Giderleri	282.500,00	281.623,04	%99
03 – Mal ve Hizmet Alım Giderleri	3.232,000,00	3.117.447,63	%100
04- Yolluklar	71.000,00	66.189,85	%100
05 – Cari Transferler			
06 – Sermaye Giderleri			

— Bütçe hedef ve gerçekleştirmeleri ile meydana gelen sapmaların nedenleri;

1.2-Bütçe Gelirleri

2015 Yılı Başkanlığımıza bağlı birimlere ait gelirler.

Aylar	R.Çayocağı	Konukevi	İnternet Salonu	Spor Tesisleri	Kuafor Salonu (Bayan)	Kuafor Salonu (Bay)	Bilardo Salonu	Yemekhane	Merkezi Kütüphane	Genç MYO Yemekhane
Ocak	1.763,25	17.220,00	242,00	5.563,50	1.406,00	756,00	601,50	26.880,00	350,00	0,00
Şubat	1.183,50	28.365,00	154,00	5.551,25	1.236,00	600,00	464,50	32.515,35	0,00	0,00
Mart	871,75	24.665,00	440,50	10.523,25	1.809,00	1.000,00	1.390,25	75.898,60	330,00	0,00
Nisan	694,50	22.310,00	388,50	7.473,00	1.909,50	952,00	826,00	64.582,05	505,00	0,00
Mayıs	700,50	23.955,00	447,00	9.501,25	2.223,00	892,00	647,25	67.456,10	190,00	0,00
Haziran	371,50	19.720,50	84,00	3.360,25	1.182,00	470,00	69,25	21.124,25	589,00	0,00
Temmuz	222,00	12.840,00	0,00	1.641,00	1.406,00	446,00	0,00	4.140,35	225,00	0,00
Ağustos	0,00	9.120,00	0,00	3.316,00	847,00	160,00	0,00	7.513,50	0,00	0,00
Eylül	0,00	11.300,00	0,00	1.377,50	923,00	355,00	0,00	20.826,20	0,00	0,00
Ekim	0,00	15.391,00	0,00	8.007,75	1.334,00	256,00	805,00	81.827,30	450,00	0,00
Kasım	0,00	16.412,00	0,00	6.304,00	1.672,00	1.227,00	1.427,25	80.089,35	1.220,00	2.311,00
Aralık	0,00	14.774,50	0,00	8.418,50	2.321,00	897,00	1.844,50	81.183,30	425,00	2.902,00
Toplam	5.807,00	216.073,00	1.756,00	71.037,25	18.268,50	8.011,00	8.075,50	564.036,35	4.284,00	5.213,00
G.Toplam	902.561,60									

2015 Yılı Diğer Gelirler
Yemek Katkısı 397.814,45

	2015 BÜTÇE TAHMİNİ	2015 GERÇEKLEŞME TOPLAMI	GERÇE K. ORANI
	TL	YTL	%
BÜTÇE GELİRLERİ TOPLAMI			
02 – VERGİ DIŞI GELİRLER			
03 – SERMAYE GELİRLERİ			
04 – ALINAN BAĞIŞ VE YARDIMLAR			

— Bütçe hedef ve gerçekleştirmeleri ile meydana gelen sapmaların nedenleri;

Temel Mali Tablolara İlişkin Açıklamalar:

Mali Denetim Sonuçları; 2015 yılında; İç Denetim Birimince Başkanlığımız..... denetlenmiş, tarih venolu İç Denetim Raporu sonucunda,

Diğer Hususlar

B-Performans Bilgileri

1. Faaliyet ve Proje Bilgileri

2. Performans Hedef ve Gösterge Tablosu

3. Performans Sonuçlarının Değerlendirilmesi

4. Performans Bilgi Sisteminin Değerlendirilmesi

Bu bölüm Strateji Geliştirme Daire Başkanlığınca doldurulacaktır.

5. Diğer Hususlar

IV. Kurumsal Kabiliyet ve Kapasitenin Değerlendirilmesi

A. Üstünlükler

- ❖ Üniversite yönetiminin desteği,
- ❖ İlgili mevzuatlara titizlikle uyulması,
- ❖ Kendi bütçesinin olması,
- ❖ Personelimizin takım çalışmasının bilince olup diğer birimlerle iletişim halinde olması,
- ❖ İş, işlem akışının ve zamanlı işlerin tam ve doğru bir şekilde yürütülmesi,
- ❖ Bürolarda kullanılan donanımın ihtiyaç halinde temin edilebilir olması,
- ❖ Öğrenci odaklı olması,
- ❖ Kısmi Zamanlı Öğrenci çalıştırma imkânlarının sunulması,
- ❖ Öğrenci kulüpleri etkinliklerinde desteğin sağlanabilmesi,
- ❖ Öğrenci beslenmesine önem verilmesi,
- ❖ Kantin hizmetlerinin yeterli olması,
- ❖ Spor alanlarının olması,
- ❖ Spor ve kültür alanında sistemli çalışma sonucu ülke içi başarıların olması,

B-Zayıflıklar

- ❖ Hizmet içi eğitimin eksikliği,
- ❖ Teknik personelin olmaması,
- ❖ Uzmanlık alanında gelişmiş, dinamik insan kaynağımızın yetersiz oluşu,
- ❖ Sportif ve Kültürel hizmetlerle ilgili alanlarda üniversite kadrosu içinde uzman eğitmen yetersizliği,
- ❖ Mediko-Sosyal binasının olmaması,
- ❖ Araç yetersizliği,
- ❖ Sportif faaliyetler için yüzme havuzunun olmaması,

C-Değerlendirme

Başkanlığımız verilen görevleri eksiksiz ve doğru bir şekilde yürütmeye çalışmaktadır. Personelimiz, ekip anlayışını benimsemiş olarak mevzuatlara uygun bir şekilde iş akışını yürütmeye devam etmektedir. Bunun yanında hizmet içi eğitim olanaklarının azlığı personelin kendini yenilemesini ve iş akışını etkilemektedir. 2015 yılı bütçesi tahsis edilen ödenekler doğrultusunda istenilen hedefe ulaşılmış sayılmaktadır.

5. Öneri ve Tedbirler

Ülkenin ekonomik koşulları, değişen mevzuat yükümlülükleri dikkate alındığında Dairenin işlevlerini yerine getirmesine etki boyutunda genel bir durum değişikliği olmayacağı söylenebilir. Rutin uygulamaların sürmesinin yanında özellikle kültürel ve sportif altyapı iyileştirmelerine ve yeni alanların organize edilmesinde olası risklere karşı tedbirlerin alınacağı ise Dairenin öngörüsü içindedir.

İÇ KONTROL GÜVENCE BEYANI

Harcama yetkilisi olarak yetkim dâhilinde;

Bu raporda yer alan bilgilerin güvenilir, tam ve doğru olduğunu beyan ederim.

Bu raporda, açıklanan faaliyetler için idare bütçesinden harcama birimimize tahsis edilmiş kaynakların etkili, ekonomik ve verimli bir şekilde kullanıldığını, görev ve yetki alanım çerçevesinde iç kontrol sisteminin idari ve mali kararlar ile bunlara ilişkin işlemlerin yasallık ve düzenliliği hususunda yeterli güvenceyi sağladığını ve harcama birimimizde süreç kontrolünün etkin olarak uygulandığını bildiririm.

Bu güvence, harcama yetkilisi olarak sahip olduğum bilgi ve değerlendirmeler, iç kontroller, iç denetçi raporları ile Sayıştay raporları gibi bilgim dahilindeki, “benden önceki harcama yetkilisi/yetkililerinden almış olduğum bilgiler” hususlara dayanmaktadır.

Burada raporlanmayan, idarenin menfaatlerine zarar veren herhangi bir husus hakkında bilgim olmadığını beyan ederim. 11.01.2015

Ahmet GÜNDOĞDU
Sağlık Kültür ve Spor Daire Başkanı

İÇ KONTROL GÜVENCE BEYANI

Harcama yetkilisi olarak yetkim dâhilinde;

Bu raporda yer alan bilgilerin güvenilir, tam ve doğru olduğunu beyan ederim.

Bu raporda, açıklanan faaliyetler için idare bütçesinden harcama birimimize tahsis edilmiş kaynakların etkili, ekonomik ve verimli bir şekilde kullanıldığını, görev ve yetki alanım çerçevesinde iç kontrol sisteminin idari ve mali kararlar ile bunlara ilişkin işlemlerin yasallık ve düzenliliği hususunda yeterli güvenceyi sağladığını ve harcama birimimizde süreç kontrolünün etkin olarak uygulandığını bildiririm.

Bu güvence, harcama yetkilisi olarak sahip olduğum bilgi ve değerlendirmeler, iç kontroller, iç denetçi raporları ile Sayıştay raporları gibi bilgim dahilindeki hususlara dayanmaktadır.

Burada raporlanmayan, idarenin menfaatlerine zarar veren herhangi bir husus hakkında bilgim olmadığını beyan ederim. 11.01.2015

Ali BULŞU
Şube Müdür V.

Vekalet Tarihleri

Başlama Tarihi

Bitiş Tarihi