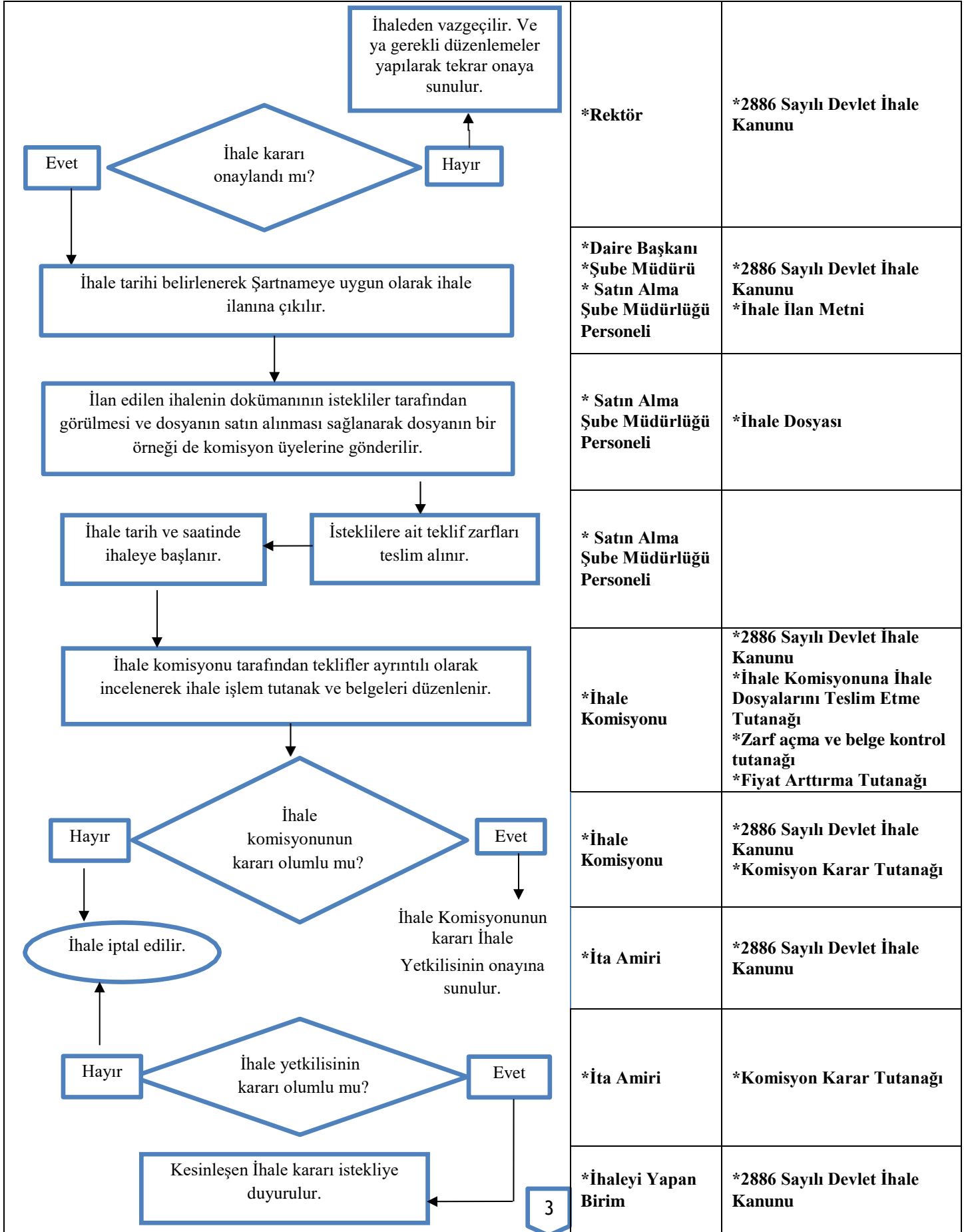


## TAŞINMAZ KİRALAMA İHALESİ İŞ AKIŞ SÜRECİ

Akış Süreci	Sorumlusu	Mevzuatlar/Dokümanlar
<p>Birimlerden gelen talep veya resen taşınmaz (kantin, fotokopi-kırtasiye vb.) yeri kiralanmasına karar verilir.</p>	<p>*Üst Yönetici</p>	<p>*2886 Sayılı Devlet İhale Kanunu</p>
<p>Kiralanacak taşınmaza ilişkin muhammen bedel tespit komisyonu görevlendirme belgeleri oluşturulur ve onaya sunulur.</p>	<p>*Daire Başkanı *Genel Sekreter *Rektör</p>	<p>*Kira Komisyonu Onay Belgesi</p>
<p>Kiralanacak Taşınmaz/lara ait muhammen bedel belirlendikten sonra İhaleye çıkmak üzere Başbakanlıktan izin alınır.</p>	<p>*Başbakanlık</p>	<p>*2012/15 sayılı Başbakanlık Genelgesi</p>
<p>İhaleden vazgeçilir. Ve ya gerekli düzenlemeler yapılarak tekrar onaya sunulur.</p>	<p>*Başbakanlık</p>	<p>*2012/15 sayılı Başbakanlık Genelgesi</p>
<p>Başbakanlıkça ihaleye onay verildi mi?</p>		
<p>Evet</p>		
<p>Hayır</p>		
<p>İhale dokümanı (Şartname ve ekleri, sözleşme vb.) hazırlanır.</p>	<p>* Satın Alma Şube Müdürlüğü Personeli</p>	<p>*Şartname Sözleşme *Diğer Belgeler</p>
<p>Başbakanlık onayından sonra ihale dokümanlarıyla birlikte İhale doküman bedelini, ihale komisyon üyelerini belirlemek ve ihaleye çıkmak üzere İta Amiri'ne Onay'a sunulur.</p>	<p>*Daire Başkanı *Genel Sekreter *Rektör</p>	<p>*2886 Sayılı Devlet İhale Kanunu *İhale Onay Belgesi</p>



<p style="text-align: center;">↓</p> <div style="border: 1px solid black; padding: 5px; text-align: center;">İhale üzerinde bırakılan istekli sözleşmeye davet edilerek sözleşme imzalanır.</div> <p style="text-align: center;">↓</p> <div style="border: 1px solid black; border-radius: 50%; padding: 10px; text-align: center;">Onaylanan sözleşmenin bulunduğu ihale ilgili tüm belgelerin birer örneği ilgili birimlere gönderilir ve birer sureti standart dosya düzenine göre dosyalanır.</div>	<p><b>*İta Amiri</b></p>	<p><b>*Kira Sözleşmesi</b></p>
	<p><b>* Satın Alma Şube Müdürlüğü Personeli</b></p>	<p><b>*İhale Dokümanları</b></p>